

# **STRATEGICKÝ PLÁN ROZVOJE OBCE**

**PÍSEČNÁ**

**NA OBDOBÍ 2015 – 2020**

# OBSAH

---

ÚVODNÍ INFORMACE .....	4
<b>I. VÝCHODISKA, METODIKY PŘÍPRAVY A EVALUACE.....</b>	<b>5</b>
<b>1. METODIKA PŘÍPRAVY STRATEGIE.....</b>	<b>6</b>
1.1. VÝCHODISKA .....	6
1.2. ANALYTICKÁ ČÁST .....	7
1.3. NÁVRHOVÁ ČÁST .....	8
1.4. AKČNÍ PLÁN .....	8
1.5. ŘÍZENÍ A MONITORING .....	8
<b>2. POSTUP ZPRACOVÁNÍ .....</b>	<b>9</b>
2.1. HARMONOGRAM PŘÍPRAVY STRATEGIE.....	11
2.2. TVORBA PRACOVNÍCH SKUPIN.....	12
<b>II. ANALYTICKÁ ČÁST .....</b>	<b>14</b>
<b>3. VÝSLEDKY KVANTITATIVNÍHO VÝZKUMU - OBČANÉ.....</b>	<b>15</b>
<b>1. SOCIOEKONOMICKÁ ANALÝZA.....</b>	<b>16</b>
1.1. SPOLEČNOST .....	18
1.1.1. DEMOGRAFIE .....	18
1.1.2. VZDĚLANOSTNÍ STRUKTURA.....	23
1.1.3. NÁRODNOSTNÍ STRUKTURA.....	24
1.1.4. ŠKOLSTVÍ.....	25
1.1.5. ZDRAVOTNICTVÍ.....	27
1.1.6. KOMUNITNÍ PLÁNOVÁNÍ .....	27
1.1.7. KULTURA A SPORT .....	28
1.1.8. BEZPEČNOSTNÍ SLOŽKY .....	28
1.2. PROSTŘEDÍ A INFRASTRUKTURA.....	30
1.2.1. ZÁKLADNÍ INFORMACE O OBCI.....	30
1.2.2. GEOLOGICKÁ STAVBA.....	31
1.2.3. VODNÍ REŽIM .....	31
1.2.4. KLIMATICKÉ PODMÍNKY .....	33
1.2.5. PŘÍRODNÍ PODMÍNKY A RIZIKA .....	34
1.2.6. OCHRANA OVZDUŠÍ.....	35
1.2.7. ODPADY.....	36
1.2.8. DOPRAVNÍ INFRASTRUKTURA .....	36
1.2.9. TECHNICKÁ INFRASTRUKTURA .....	36
1.2.10. OBJEKTY OBČANSKÉ VYBAVENOSTI .....	37
1.3. HOSPODÁŘSTVÍ .....	38
1.3.1. NEZAMĚSTNANOST.....	38
1.3.2. VÝVOJ MÍRY NEZAMĚSTNANOSTI.....	38
1.3.3. STRUKTURA UCHAZEČŮ O ZAMĚSTNÁNÍ.....	40
1.3.4. STRUKTURA MÍRY NEZAMĚSTNANOSTI V JEDNOTLIVÝCH RIZIKOVÝCH SKUPINÁCH .....	40
1.3.5. EKONOMICKY AKTIVNÍ SKUPINA OBYVATEL.....	42
1.3.6. TRH PRÁCE.....	43
1.3.7. ZASTAVITELNÉ PLOCHY V ORP JABLUNKOV A OBCI PÍSEČNÁ.....	45
1.3.8. ZEMĚDĚLSTVÍ, LESNICTVÍ .....	45
1.3.9. CESTOVNÍ RUCH A TURISTIKA .....	46
<b>2. ANALÝZA STRATEGICKÝCH DOKUMENTŮ .....</b>	<b>47</b>

2.1.	STRATEGICKÉ DOKUMENTY NA NÁRODNÍ A KRAJSKÉ ÚROVNI.....	47
2.2.	ZAPOJENÍ OBCE DO REGIONÁLNÍCH STRUKTUR, STRATEGIE REGIONÁLNÍHO VÝZNAMU .....	48
<b>3.</b>	<b>SWOT ANALÝZA .....</b>	<b>50</b>
<b>4.</b>	<b>ZÁVĚR PROVEDENÉ SOCIOEKONOMICKÉ ANALÝZY .....</b>	<b>52</b>
<b>III.</b>	<b>NÁVRHOVÁ ČÁST .....</b>	<b>53</b>
<b>1.</b>	<b>VIZE A MISE.....</b>	<b>54</b>
	STRATEGICKÁ VIZE: .....	54
	MISE STRATEGIE:.....	54
<b>2.</b>	<b>STRATEGICKÉ CÍLE .....</b>	<b>55</b>
<b>3.</b>	<b>OPATŘENÍ A AKTIVITY .....</b>	<b>56</b>
3.1.	SC 1 ZLEPŠIT ZÁZEMÍ A INFRASTRUKTURU PRO ROZVOJ PODMÍNEK ŽIVOTA V OBCI .....	56
3.2.	SC 2 ZLEPŠIT OCHRANU ŽIVOTNÍHO PROSTŘEDÍ A INFRASTRUKTURY V OBCI .....	56
3.3.	SC 3 ROZVÍJET A ZVYŠOVAT ÚROVEŇ SLUŽEB A SPOLUPRÁCE PRO SPOKOJENÝ ŽIVOT OBČANŮ .....	57
<b>4.</b>	<b>AKČNÍ PLÁN: .....</b>	<b>58</b>
4.1.	PRIORITNÍ OBLAST I – PODMÍNKY PRO ŽIVOT V OBCI .....	59
	OPATŘENÍ 1.1 UDRŽITELNÝ ROZVOJ ŠKOLSTVÍ .....	59
	OPATŘENÍ 1.2 ROZVOJ OBJEKTŮ OBČANSKÉ VYBAVENOSTI .....	60
	OPATŘENÍ 1.3 ROZVOJ ZÁZEMÍ PRO BYDLENÍ .....	60
	OPATŘENÍ 1.4 ROZVOJ ZAŘÍZENÍ PRO VOLNOČASOVÉ AKTIVITY .....	61
4.2.	PRIORITNÍ OBLAST II – INFRASTRUKTURA A PROSTŘEDÍ .....	62
	OPATŘENÍ 2.1 PODPORA ROZVOJE DOPRAVNÍ INFRASTRUKTURY .....	62
	OPATŘENÍ 2.2 PODPORA OCHRANY ŽIVOTNÍHO PROSTŘEDÍ .....	63
	OPATŘENÍ 2.2 PODPORA OCHRANY ŽIVOTNÍHO PROSTŘEDÍ (2) .....	64
4.3.	PRIORITNÍ OBLAST III – ROZVOJ OBCE .....	65
	OPATŘENÍ 3.1: ROZVOJ SLUŽEB VEŘEJNÉ SPRÁVY .....	65
	OPATŘENÍ 3.2. PODPORA KULTURNÍHO A SPOLEČENSKÉHO ŽIVOTA V OBCI .....	66
	OPATŘENÍ 3.3. PODPORA SPOLUPRÁCE A EFEKTIVNÍHO ROZVOJE OBCE .....	67
<b>5.</b>	<b>ZÁVĚR .....</b>	<b>68</b>
	<b>PŘÍLOHY: .....</b>	<b>69</b>

# ÚVODNÍ INFORMACE

---

<b>Název zakázky:</b>	<b>Strategický plán rozvoje obce Písečná na období 2015 - 2020</b>
<b>Zadavatel :</b>	<b>Obec Písečná</b> Písečná č.p. 42, 739 91 Jablunkov
<b>Kontaktní osoba:</b>	Bc. David Čmiel, starosta obce tel: +420 725 146 249, e-mail: <a href="mailto:starosta@obecpisečna.cz">starosta@obecpisečna.cz</a>
<b>Zpracovatel :</b>	Mgr. Petr Karlubík e-mail: petr.karlubik@email.cz tel: +420 739 335 550
<b>Použité podklady</b>	Metodika zpracování rozvojových dokumentů ve veřejné správě, národní a krajské strategické dokumenty, Strategický plán Sdružení obcí Jablunkovska, Strategie komunitně vedeného místního rozvoje MAS Jablunkovsko, Územní plán obce Písečná, Územně analytické podklady ORP Jablunkov, statistiky a informace obce Písečná, dotazníkové šetření spokojenosti občanů obce Písečná, informace ČSÚ – <a href="http://portal.czso.cz">http://portal.czso.cz</a> , portál úřadu práce – <a href="http://portal.mpsv.cz">http://portal.mpsv.cz</a> , <a href="http://www.kr-moravskoslezsky.cz">www.kr-moravskoslezsky.cz</a> , další dostupné zdroje dat – informace Městského úřadu ORP Jablunkov
<b>Odpovědnost za implementaci:</b>	starosta obce Písečná – Bc. David Čmiel místostarosta obce Písečná – Mgr. Pavel Kantor
<b>Důvod vzniku strategie:</b>	úkolem je sjednotit pohled na celkový rozvoj obce, definovat dlouhodobé cíle a priority obce v souladu s cíli a prioritami na regionální úrovni, tedy Sdružení obcí Jablunkovska, ORP Jablunkov, MAS Jablunkovsko a návazně navrhnout konkrétní rozvojové projekty, včetně způsobu realizace a financování
<b>Popis obsahu strategie:</b>	Souhrnný dokument obsahuje dílčí prioritní pilíře: 1. Společnost 2. Prostředí a infrastruktura 3. Hospodářství
<b>Doba realizace strategie:</b>	2015 – 2020
<b>Datum zpracování:</b>	červenec 2015 – leden 2016

# **I. Východiska, metodiky přípravy a evaluace**

# 1. METODIKA PŘÍPRAVY STRATEGIE

---

Strategické plánování lze definovat jako proces identifikace a dosahování dlouhodobých cílů, je nástrojem vytváření shody místní komunity o budoucnosti obce. Jedná se o kreativní a interaktivní proces, do kterého jsou zapojeni nejen zástupci obce, ale také předsedové spolků a ředitelka ZŠ a MŠ a další zástupci významných subjektů v obci. Význam strategického plánování a koncepčního přístupu k řízení místního rozvoje byl posílen možností čerpat podporu ze strukturálních fondů EU, protože usnadňuje identifikaci klíčových projektových záměrů ve vazbě na dlouhodobé cíle rozvoje obce.

Strategické plánování je soubor postupných a zcela konkrétních kroků, které povedou ke zlepšení sociálně ekonomického prostředí v řešeném území. Jde také o koordinaci rozvoje obce jako společensko-politického organismu.

Výstupem strategického plánování je strategický plán, který je koncipován jako dokument, pomocí něhož bude ve stanoveném časovém období zabezpečována samosprávou obce koordinace strategických aktivit, které významným způsobem ovlivňují život obyvatel obce.

Významnou předností v konkurenci před ostatními je bezesporu připravenost obce Písečná zajistit svůj trvale udržitelný rozvoj. Rozvojový potenciál lze vyhodnotit zpracováním plánu strategického rozvoje a jeho realizací.

Strategický plán rozvoje obce **Písečná** je základní strategický dokument, který formuluje strategické cíle na zvolené období a konkretizuje je spolu s rozvojovými prioritami ve formě konkrétních opatření a projektů. Je dokumentem střednědobé až dlouhodobé koordinace veřejných a soukromých aktivit ekonomického, sociálního, kulturního a ekologického charakteru na území obce.

Strategický plán je určen občanům, voleným orgánům, zřízeným či založeným organizacím obce Písečná. Část strategie směřuje k vývoji podnikatelského prostředí obce. Slouží rovněž představitelům organizací na území obce, ziskovému i neziskovému sektoru. K uživatelům strategie mohou rovněž patřit stát a jeho organizace. Strategický plán je „živým“ dokumentem. Nastavuje směr dalšího rozvoje obce, nicméně měl by být průběžně vyhodnocován a aktualizován, tak aby byl naplňován v co největší možné míře.

Strategický plán je podkladem pro:

- střednědobé a dlouhodobé plánování rozvoje obce;
- pro celkový rozvoj obce ve všech definovaných směrech;
- zapojování občanů a podnikatelů do rozvojových aktivit obce;
- posuzování regionálních plánů a programů z pohledu obce;
- předcházení neefektivním řešením a možným rizikům a ohrožením v dlouhodobém rozvoji obce;
- zajištění trvalého zvyšování kvality života v obci pro místní obyvatele.

## 1.1. Východiska

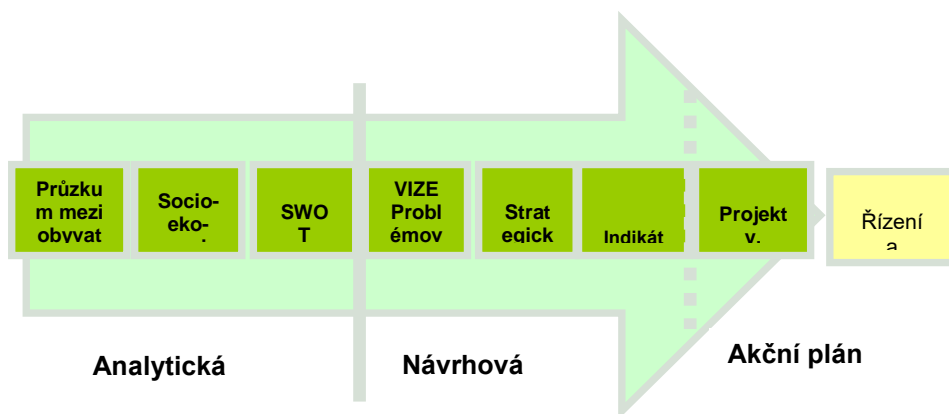
Strategie byla zpracována v návaznosti na doporučenou Osnovu pro tvorbu programu rozvoje obce doplněnou o popis postupu přípravy strategie. Příprava veřejné strategie je tvořena jako logický celek. V průběhu přípravy veřejných strategií mají být přijímána rozhodnutí o přípravě tvorby strategie, vizi a strategických cílech, o variantách navržených opatření. Závěrečná fáze je ukončena schválením strategie ve statutárním orgánu obce.

Postup přípravy Strategického plánu rozvoje obce Písečná na období 2015 – 2023 byl zahájen v prosinci 2014 sestavením pracovní skupiny. Příprava byla rozdělena do 4 základních částí, které na sebe navazují.

Jedná se o následující části:

1. Příprava analytické části
2. Příprava návrhové části
3. Příprava akčního plánu
4. Příprava řízení a evaluace

Celý strategický plán se skládá z několika dílčích dokumentů zobrazených v následujícím obrázku:



## 1.2. Analytická část

Cílem analytické části je komplexní zhodnocení aktuálního stavu jednotlivých oblastí rozvoje území obce, zachycení hlavních tendencí vývoje, zhodnocení vzájemných vazeb, podmíněnosti a identifikování kvantitativních a kvalitativních vývojových trendů (ať už předností, nebo nedostatků). Předkládaná analytická část strategie byla zpracována v návaznosti na stávající trendy vývoje, ale také z pohledu možnosti budoucího financování záměrů. Odráží klíčové oblasti k řešení v akčním plánu. Prvním krokem byl sběr informací a dat ve všech třech pilířích strategie. Následnou analýzou informací vznikla socioekonomická analýza.

V první fázi příprav proběhlo **dotazníkové šetření mezi obyvateli obce**, jehož cílem bylo seznámit se s názory obyvatel ohledně dalšího rozvoje obce Písečná.

Neméně důležitou etapou byla **analýza strategických dokumentů** vyhodnocující návaznosti strategie na strategické dokumenty vyšších územních celků.

Další etapou byla definice problémů a potřeb území obce Písečná a jeho obyvatel. Byla sestavena **SWOT analýza** pro jednotlivé pilíře. Návrh SWOT analýzy vzešel z provedené socioekonomické analýzy a následně byl upraven členy pracovní skupiny.

### 1.3. Návrhová část

Návrhová část je výsledkem doposud realizovaných aktivit. Návrhová část je nástrojem pro zvýšení efektivity procesů v území. V rámci návrhové části byla stanovena **vize, cíle a opatření** v jednotlivých tematických okruzích.

**Vize** představuje dlouhodobý obraz o budoucnosti obce, o tom, jak se bude obec měnit a zlepšovat, soubor představ a priorit obce. Vize je „směrovkou“ rozvoje. Staví na silných stránkách identifikovaných ve SWOT analýze. Jedná se o určení budoucího směřování vývoje s ohledem na názory a potřeby všech občanů v území.

Vize byla formulována pracovní skupinou v návaznosti na výstupy SWOT analýzy.

Následně byly definovány dlouhodobé cíle, které prostupují napříč jednotlivými oblastmi rozvoje obce a stanoví prostředek pro zachování kontinuity rozvoje.

**Cíle** jsou dále rozpracovány do jednotlivých opatření a aktivit. Pro sledování cílů byly navrženy indikátory. Členům pracovní skupiny byly přiřazeny tematické okruhy pro sledování naplňování strategie.

Navržená opatření spojují výsledky analytické části strategie s rozvojovými záměry obce Písečná, jakožto zásobníku projektů. Zásobník projektů je veden na obecním úřadu Písečná a obsahuje záměry, které obec chce realizovat v následujících letech.

### 1.4. Akční plán

**Akční plán** je dokumentem, jehož cílem je upřesnit strategický plán v krátkodobém časovém horizontu. Akční plán ze strategického plánu vychází a určuje, jakými konkrétními kroky či projekty budou naplňovány příslušné cíle uvedené ve strategickém plánu. Akční plán se zpracovává vždy na následující rok.

U každé aktivity musí být zřejmé, k naplnění jakého cíle přispívá. Sestavování akčního plánu musí být v souladu se strategickým plánem, ale také s připravovaným rozpočtem na následující rok. Projekty zařazené do akčního plánu musí být kryty rozpočtem nebo jiným (externím) zdrojem financování. Pokud nebude k projektům vybraným do akčního plánu jednoznačně přiřazen zdroj financování, budou z akčního plánu vyřazeny.

Proces přípravy akčního plánu je třeba vnímat jako **proces dlouhodobý a opakovaný**, prostupující celým kalendářním rokem. Příprava akčního plánu probíhá souběžně s přípravou rozpočtu obce. Nejprve dochází ke sběru podnětů na realizaci projektů. Následně dochází k výběru těch aktivit, které jsou z věcného, časového a finančního hlediska možné realizovat v příštím roce. Nakonec dochází k přijetí rozhodnutí o přehledu konkrétních aktivit zařazených do akčního plánu pro následující rok.

Efektivita opatření realizovaných v rámci strategie bude **průběžně vyhodnocována na zasedáních zastupitelstva obce jednou za rok**. Tyto náležitosti si klade za cíl strategie dodržet, respektováním Metodiky přípravy veřejných strategií, kvalitního přípravného týmu z řad pracovníků úřadu i externích odborníků a zapojením veřejnosti.

### 1.5. Řízení a monitoring

V průběhu realizace Strategie může dojít k objektivní potřebě dílčí změny tj. ve formě úpravy cíle, či indikátoru. Tato potřeba může být způsobena jak vnějšími (např. rozhodnutí vlády, či EU), tak vnitřními (potřeba změny vyvstane při průběžném monitorování cílů Strategie) faktory. Rozhodnutí, zda je nutné některé části Strategie upravit bude následovat každoročně po vyhodnocení indikátorů za předchozí rok a po vyhodnocení akčního plánu. Pokud se ukáže, že realizací projektů nedošlo k uspokojivému vývoji příslušného indikátoru, je nutné blíže analyzovat příčiny takového vývoje. Nejedná-li se o neočekávané vnější vlivy (povodeň, hospodářská krize apod.), pak může být příčina



buď na straně chybně nastaveného cíle či přiřazeného indikátoru, anebo na straně nefunkčnosti projektu vzhledem ke stanovenému cíli. V obou případech je nutné, aby správce cíle navrhl opatření ke změně. Může se jednat buď o návrh vhodnějšího typu projektu do akčního plánu, nebo o přeformulování cíle. Takovou změnu je nutno důkladně prodiskutovat s dotčenými subjekty (ideálně v rámci pracovní skupiny) a následně změnu navrhnout řídicí skupině. Řídicí skupina rozhodne o schválení či neschválení změny.

## 2. POSTUP ZPRACOVÁNÍ

---

Základním východiskem pro zpracování Strategického plánu rozvoje obce Písečná je stávající situace obce. Na základě shromážděných informací, profilu obce jsou stanoveny cíle, priority a celková vize obce. Následně jsou určena opatření rozpracovaná do konkrétních projektů naplňující jednotlivé cíle. Přípravu strategického plánu obec zahájila v lednu 2015. V prosinci 2014 obec sestavila pracovní skupinu sestávající ze starosty, místostarosty a členů strategické komise. Tato pracovní skupina je vzhledem k velikosti obce dostačující pro další přípravu strategického plánu rozvoje obce. Členové pracovní skupiny následně vyzvali zastupitelé obce, ředitelku školy a zástupce významných spolků a firem ke spolupráci nad přípravu dokumentu. Obec zadala externímu zadavateli realizaci průzkumu mezi občany obce. Dotazníkové šetření probíhalo v období 02/2015 – 03/2015. Výsledky byly zpracovány v květnu 2015. Následně byly prezentovány v rámci pracovní skupiny. V červnu 2015 byl vybrán externí zpracovatel strategického dokumentu.

V průběhu června – září 2015 byla zpracována **Socioekonomická analýza obce Písečná**, která souhrnně charakterizuje dosavadní vývoj a současný stav obce ve všech základních sociálně-ekonomických souvislostech. Je dokumentem účelově vypracovaným jako výchozí dokument pro definování SWOT analýzy a následné návrhové části Strategického plánu rozvoje obce Písečná.

**V návaznosti na rozvojové strategie území a stávající doporučení při přípravě strategických dokumentů byly v rámci socioekonomické analýzy stanoveny tři základní pilíře, které byly dále rozpracovávány:**

- Společnost – základní pilíř zahrnující rozvoj sociální oblasti a rozvoj života v obci
- Prostředí a infrastruktura – zahrnující rozvoj prostředí a všech jeho složek
- Hospodářství – pilíř rozvoje podnikatelské sféry

Analytická fáze procesu byla uzavřena v září 2015 a následně projednána a schválena pracovní skupinou. Byly specifikovány a schváleny SWOT analýzy. Na základě závěrů analytické části byly stanoveny vize strategie, cíle a akční plán obsahující opatření a návrhy záměrů.

Strategická část včetně návrhů záměrů byla projednávaná pracovní skupinou, zveřejněna na stránkách obce Písečná k připomínkování.

**Vazba na územní plán**

Nový strategický plán navazuje na územní plán obce Písečná. Neméně důležitá z územního pohledu je i návaznost na Územně analytické podklady ORP Jablunkov. Strategický plán respektuje a dále rozvíjí tradice a hodnoty obce, její specifické přírodní podmínky. Strategický plán rozvoje obce Písečná navazuje na aktuální strategické plány rozvoje Sdružení obcí Jablunkovska, MAS Jablunkovsko a ORP Jablunkov. Akční plán zahrnuje i specifikaci možných dotačních zdrojů pro realizaci jednotlivých aktivit.

## 2.1. Harmonogram přípravy strategie

Rok	2015												2016	
Měsíc	1	2	3	4	5	6	7	8	9	10	11	12	1	2
Rozhodnutí o přípravě Strategického plánu obce Písečná														
Průzkum mezi občany obce a jeho vyhodnocení														
Výběr zpracovatele strategického plánu														
Analýza dokumentů, statistických a rozvojových materiálů – Vytvoření analytické části dokumentu														
Jednání pracovní skupiny – prezentace analýzy a diskuze ke SWOT analýze, vizi, definice prioritních oblastí z pohledu pracovní skupiny														
Návrhová část příprava – stanovení a připomínkování cílů a opatření														
Jednání pracovní skupiny – odsouhlasení cílů a opatření														
Akční plán realizace strategie – příprava a připomínkování														
Finální zpracování strategického plánu ke zveřejnění														
Zveřejnění strategického plánu k připomínkování občanů														
Dopracování a finalizace dokumentu														
Schválení konečné verze strategického a akčního plánu zastupitelstvem														
Realizace akčního plánu - evaluace a monitoring														

Realizace přípravy Strategie obce Písečná od rozhodnutí obce až do fáze zahájení realizace strategie.

## 2.2. Tvorba pracovních skupin

Pro tvorbu strategie a následný monitoring plnění akčního plánu byla sestavena pracovní skupina, která je základem úspěchu realizace aktivit. Byly nastaveny komunikační toky, byly stanoveny role a úkoly jednotlivých členů pracovní skupiny. Každý člen má rovněž svého zástupce. Naplňování strategie bude záviset na další spolupráci jednotlivých členů pracovní skupiny.

Přípravu strategie řídí manažer strategie, který je zodpovědný za koordinaci aktivit, schválení strategie a následnou realizaci stanovených cílů. Manažer strategie je výkonnou a koordinační složkou. Pracovní skupina rozhoduje o přípravě strategie o monitoringu naplňování strategie. Schvalování strategie a její změny je v kompetenci zastupitelstva obce Písečná. Pracovní skupina připravuje materiály do zastupitelstva obce ve věci schválení strategie, návrhů aktivit k realizaci, aktualizace strategie.

Členové týmu byli přiřazeni do jednotlivých tematických okruhů. V rámci svého tématu budou zodpovědní za monitoring naplňování navržených opatření. Budou iniciovat kroky směřující k plnění cílů, komunikovat s ostatními subjekty v území a navrhopvat změny akčního plánu především ve zvoleném tematickém okruhu.

**Manažer strategie: Bc. David Čmiel**, tel: +420 725 146 249, e-mail: starosta@obecpisečna.cz

<b>FUNKCE V ORGANIZACI</b>	<b>JMÉNO</b>	<b>TÉMATICKÝ OKRUH</b>
STAROSTA	BC. DAVID ČMIEL	
MÍSTOSTAROSTA	MGR. PAVEL KANTOR	
ČLEN ZASTUPITELSTVA OBCE, PŘEDEDA FINANČNÍHO VÝBORU	MGR. BOGDAN CIENCIALA	
ČLEN ZASTUPITELSTVA OBCE, ČLEN FINANČNÍHO A KONTROLNÍHO VÝBORU	MGR. EVA LYSKOVÁ	
ČLEN ZASTUPITELSTVA OBCE, PŘEDEDA SR PŘI ZŠ A MŠ PÍSEČNÁ	ING. MARIE BYRTUSOVÁ	
PŘEDEDA KLUBU DŮCHODCŮ	MIROSLAV ČMIEL	
PŘEDEDA SPKS NA PÍSEČNÉ, Z. S.	MILAN SABOL	
ČLEN ZASTUPITELSTVA, PŘEDEDA VÝBORU PRO NÁRODNOSTNÍ MENŠINY, STAROSTA SDH PÍSEČNÁ	ING. WLADYSLAW SIKORA	
PODNIKATEL	VÁCLAV TOMIČEK	
ŘEDITELKA ZŠ A MŠ PÍSEČNÁ	MGR. MARIE LIGOCKÁ	

Tab. 1: Složení pracovní skupiny pro přípravu strategického plánu

Strategie bude naplňována především realizací projektů zařazených do každoročně schvalovaného akčního plánu. Projekty zařazené do akčního plánu by pak měly naplňovat stanovené cíle. Aby strategie měla smysl, musí být měřeno naplňování akčního plánu a vše musí být pravidelně vyhodnocováno v souladu s nastavenými indikátory.

Proces implementace strategie sestává z vícero nutných kroků. Každý člen pracovní skupiny v procesu implementace má stanoveny úkoly a bude zodpovědný za jejich plnění.

<b>ČINNOST V RÁMCI IMPLEMENTACE</b>	<b>ZODPOVĚDNÁ OSOBA/SUBJEKT</b>	<b>TERMÍN</b>
KOORDINACE PROCESU IMPLEMENTACE	MANAŽER STRATEGIE	PRŮBĚŽNĚ
NÁVRH PROJEKTŮ DO AKČNÍHO PLÁNU	ČLENOVÉ PRACOVNÍ SKUPINY DLE SVÝCH TEMATICKÝCH OKRUHŮ	KAŽDOROČNĚ V 1.-3. ČTVRTLETÍ
VÝBĚR PROJEKTŮ DO AKČNÍHO PLÁNU	PRACOVNÍ SKUPINA	KAŽDOROČNĚ DLE TERMÍNŮ PŘÍPRAVY ROZPOČTU

<b>PŘEDLOŽENÍ AKTUALIZOVANÉHO AKČNÍHO PLÁNU KE SCHVÁLENÍ</b>	<b>MANAŽER STRATEGIE</b>	<b>KAŽDOROČNĚ V RÁMCI PŘÍPRAVY ROZPOČTU OBCE</b>
<b>VYHODNOCENÍ PLNĚNÍ AKČNÍHO PLÁNU ZA PŘEDCHOZÍ ROK</b>	<b>PRACOVNÍ SKUPINA</b>	<b>KAŽDOROČNĚ V 1. - 2. ČTVRTLETÍ</b>
<b>PROJEDNÁNÍ VYHODNOCENÍ INDIKÁTORŮ A PLNĚNÍ AKČNÍHO PLÁNU ZA PŘEDCHOZÍ ROK</b>	<b>PRACOVNÍ SKUPINA</b>	<b>KAŽDOROČNĚ V 2. ČTVRTLETÍ</b>

*Tab. 2: Hlavní odpovědnost za činnosti v procesu implementace strategie*

## **II. ANALYTICKÁ ČÁST**

*Červenec - listopad 2015*

### 3. VÝSLEDKY KVANTITATIVNÍHO VÝZKUMU - OBČANÉ

---

Průzkum mezi občany obce Písečná probíhal v období 02/2015 – 03/2015. Následně proběhlo jeho vyhodnocení. Kompletní dotazníkové šetření je **přílohou č. 1** analytické části strategie.

Celkem se zúčastnilo 401 respondentů, z čehož 247 občanů dotazník dokončilo. Jedná se o více než 25% obyvatel starších 15 let.

Nejvíce respondentů stanoví skupina občanů ve věku 26 – 45 let (41,7 % dotazovaných), dále následuje věková skupina 46 – 65 let (28,3 %). Tedy největší zastoupení mají skupiny ekonomicky aktivních obyvatel. Z hlediska pohlaví byly ženy zastoupeny v 52,5% a muži v 47,5%. Nejvíce dotazovaných bydlí v centru obce.

Na dotaz ohledně celkové spokojenosti občanů 51% občanů je spojeno se životem v obci, 47% občanů je spíše spokojeno.

Silnými stránkami obce je především klidné prostředí, blízkost většího centra (města Jablunkova), péče obce o ekologii. Na dotaz jaký by měla mít v budoucnu obec charakter více, než 50% respondentů upřednostňuje klidnou a bezpečnou obec s čistým životním prostředím.

Na dotaz týkající se zlepšení životního prostředí v obci více než 40% odpovědí se týká problémů s vypouštěním odpadních vod z domácností a rovněž lokální topeniště. 27% dotazovaných pak vidí problém v nízké úrovni ekologické osvěty a neukázněnosti obyvatel.

CO se týče bezpečnosti v obci, 41% se cítí v obci bezpečně, nicméně problémem je překračování povolené rychlosti v obci, lokální vandalismus, nedostatečné veřejné osvětlení. V obci chybí chodníky, které by přispěly ke zvýšení bezpečnosti chodců.

Na dotazy co chybí občanům v oblasti sociální, školní a pracovní více než 30% respondentů by uvítalo větší podporu mimoškolních aktivit a podporu mladých rodin.

V oblasti rozvoje infrastruktury by více než 40% respondentů přivítalo investice do chodníků a kanalizace.

V oblasti čistoty v obci je problémem údržba veřejné zeleně (34,4%) a chybějící kontejnery na třídění odpadů (31,9%).

Občanům v obci chybí především kvalitnější budova zdejší základní a mateřské školy (44,2%) a obecního úřadu (51,5%).

V oblasti kultury, sportu a cestovního ruchu by se obec měla zaměřit především na podporu kulturních akcí (54,1%) a rozvoj cyklo dopravy (32,8%).

Respondenti nejčastěji uváděli, že jim chybí:

- Oblast technické infrastruktury: chodníky, veřejné osvětlení, kanalizace, zpomalovací retardéry u základní a mateřské školy, přechody pro chodce u autobusových zastávek.
- Oblast sportovního a kulturního vyžití: úprava sportovního hřiště, multifunkční hřiště, tělocvična, více kulturních a společenských akcí.

Mezi respondenty převládá spokojenost s kvalitou života v obci (cca 98% kladných reakcí).

V obci by za 10 let neměly chybět především chodníky, kanalizace, multifunkční hřiště, domov pro seniory, koupaliště, tělocvična, restaurace.

Obec Písečná by měla zůstat klidnou a bezpečnou obcí pro spokojený život.

# 1. SOCIOEKONOMICKÁ ANALÝZA

---

Socioekonomická analýza je výchozím materiálem pro zpracování SWOT analýz a návrhové části strategie. Data obsažená v analýze určují další směr pro odhad dopadů a výsledků navržených aktivit. Nejvyšším samosprávným orgánem obce je zastupitelstvo obce. Výkonná moc a činnosti na úseku samosprávy jsou zabezpečeny zastupitelstvem obce a na úseku státní správy jsou zabezpečeny prostřednictvím obecního úřadu. Zastupitelstvo ze svých řad nevolí radu. Veškerá působnost ve věci rozhodování je v kompetenci zastupitelstva.

## **Struktura analýzy, postup zpracování a datové zdroje**

Analýza dostupných dat je stěžejní součástí analytické části strategického plánu. Datová základna analýzy zahrnuje:

- vývoj statistických ukazatelů v obci a nejbližším okolí;
- aktuální stav v dané problematice;
- srovnání s okolními obcemi SO ORP Jablunkov, vývojem v území Moravskoslezského kaje

Analýza dostupných dat je východiskem pro tvorbu SWOT analýzy a následně také vize obce. Z analýzy dostupných dat se také vychází při přípravě návrhové části plánu, jak z hlediska formulace cílů, tak z hlediska nastavení hodnot indikátorů.

Analýza byla realizována selektivně tak, aby ve své struktuře obsahovala hlavní problémy rozvoje obce. Cílem bylo zajistit vazbu na výsledky kvantitativního výzkumu, propojení k fondům EU, novému programovému období a zmapování dlouhodobě diskutovaných problematických okruhů obce.

## ***Historie a současnost obce Písečná***

Písečná byla původně horskou osadou, částí města Jablunkova. První zmínky o Písečné pocházejí z roku 1446, kdy už byla pravděpodobně osídlena. U jejich počátků stáli bratři Matouš, Štefan a Jan Skřekové, původem z Jablunkova. I když byla Písečná součástí Jablunkova, ničím se neodlišovala od okolních valašských vesnic. Velký grunt Skřeků se časem rozpadl na menší části. Ve 40. letech 16. století žilo na Písečné asi 64 obyvatel, kteří se svým valašsky zaměřeným způsobem hospodaření zcela odlišovali od městských Jablunkovanů.

Také zde se zpočátku vyučovalo v soukromých domech a první škola byla zřízena v domě čp. 54. Po roce 1873 byla vystavěna nová jednotřídní škola, která pak byla později ještě rozšířena. V obci se nacházejí dvě kapličky. První je zasvěcena Matce Boží Čenstochovské – podle pověsti byla kaplička postavena v roce 1926 jako výraz díků za záchranu Jana Lubojatzkieho před vlky. Od roku 1990 každoročně v postní době organizují františkáni z Jablunkova křížovou cestu, které se účastní velké množství věřících. Druhá je zasvěcena svatému Izidorovi, patronu zemědělců. V květnu, v den památky sv. Izidora je v kapli sloužena mše svatá. Podle pověsti byla kaple postavena jako projev díků za záchranu života, kdy blesk zasáhl koně a vůz zdejšího zemědělce.

Až do konce roku 2000 byla Písečná jako příměstská část součástí Jablunkova. Na základě referenda konaného v červnu 2000 byla dnem 1. 1. 2001 Písečná vyhlášena jako samostatná obec. Osamostatnění obce výrazně přispělo k jejímu dalšímu rozvoji. Prioritně jsou rekonstruovány místní komunikace, budova školy, kulturní dům a dětské hřiště. V roce 2008 bylo vybudováno nové fotbalové hřiště pro malou kopanou a víceúčelové hřiště, což významně zlepšilo podmínky pro sportovní vyžití občanů obce i blízkého okolí. K dalšímu rozvoji obce přispívají i velmi atraktivní plochy určené pro výstavbu rodinných domů. V posledních letech dochází k vysokému nárůstu staveb rodinných domů, a tím i postupné zvyšování počtu obyvatel v obci.



Písečná se rozkládá východně od Jablunkova na pravém břehu řeky Olše, je od něj vzdálena 3 km. Její protáhlý katastr, který protíná potok Kotelnice, směřuje severovýchodně k vrchu Krkavice. K 31.12.2014 má obec 975 obyvatel a katastrální výměra je 236 ha.

Mezi významné budovy v obci patří především škola, kde sídlí i obecní úřad, dále kulturní dům s přílehlou venkovní plochou a dětským hřištěm. Zde jsou pořádány kulturní a sportovní akce, jako jsou Radovánky, Dětská olympiáda, Sousedský fotbalový turnaj, Den obce i Soutěž v požárním sportu. Mezi tradiční akce pořádané v obci patří hojně navštěvované plesy konané v sálu kulturního domu. Do příprav akcí je zapojena většina složek působících v obci – Sbor dobrovolných hasičů, Sdružení rodičů, Polski Związek Kulturalno - Oświatowy sdružující národnostní menšinu Poláků žijící v obci, Klub důchodců a také nejmladší ze spolků Spolek přátel kultury a sportu na Písečné, z. s.. Obec je svou polohou v podhůří Beskyd atraktivní pro turistiku a cykloturistiku. Území obce protínají turistické trasy směřující k okolním beskydským vrchům Bahenec, Krkavice, Sošov či Čantoryje.

*(zdroj: informace obecního úřadu Písečná)*

## 1.1. Společnost

Kapitola „Společnost“ se zabývá základními daty z oblasti sociálního prostředí. Stanoví základ pro další zpracování a návrh opatření v oblasti sociálních služeb, školství, kulturního dění, nebo zaměstnanosti.

### 1.1.1. Demografie

Na území obce Písečná bylo k 31.12.2014 evidováno 975 obyvatel. Rozloha obce je 2,36 km<sup>2</sup>. Hustota osídlení činí 413 obyvatel na jeden čtvereční kilometr. Vzhledem k hustotě osídlení okresu Frýdek-Místek (175 obyvatel/1 km<sup>2</sup>) i vzhledem k Moravskoslezskému kraji (228 obyvatel/1 km<sup>2</sup>) se jedná o nadprůměrnou hodnotu. Tento stav je dán především situováním obce Písečná. V katastru obce se nenachází žádné rozlehlější neobydlené pozemky, nebo horské neobydlené části.

#### 1.1.1.2. Vývoj počtu obyvatel a věková struktura

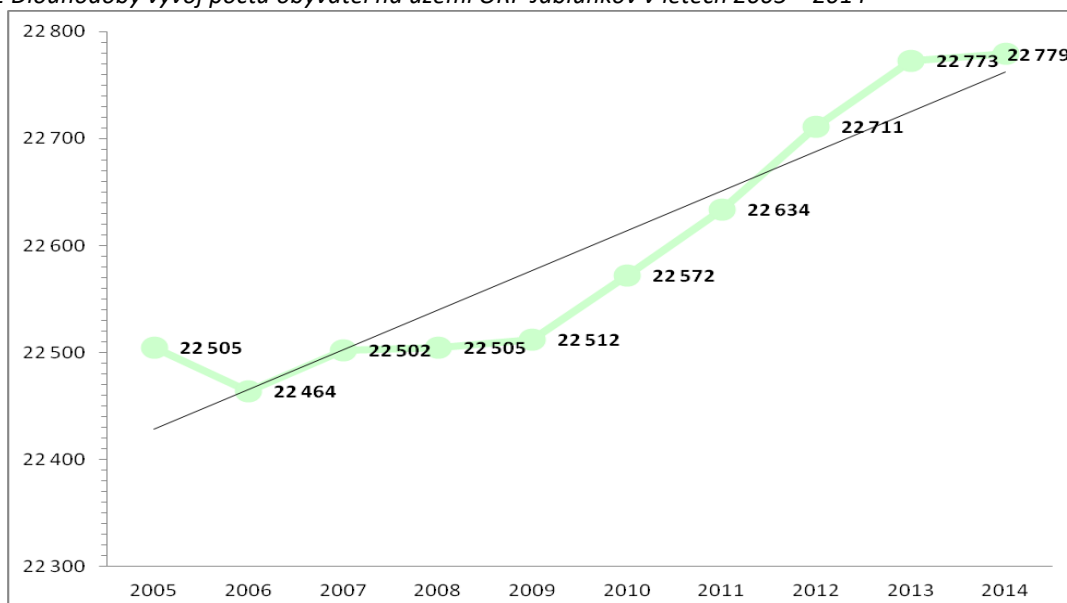
##### ORP Jablunkov:

Dle níže zjištěných dat v ORP Jablunkov dochází k mírnému nárůstu počtu obyvatel. Je to dáno především současným trendem stěhování mladých rodin do venkovských oblastí. Vývoj počtu obyvatel je dále znázorněn v grafu. V ORP Jablunkov dochází zároveň k postupnému stárnutí populace. Průměrný věk obyvatel činil 40,3 let a blíží se celorepublikovému průměru.

		Rok									
		2005	2006	2007	2008	2009	2010	2011	2012	2013	2014
Počet obyvatel		22 505	22 464	22 502	22 505	22 512	22 572	22 634	22 711	22 773	22 779
v tom ve věku:	0-14	3 805	3 699	3 614	3 535	3 511	3 568	3 598	3 616	3 651	3 674
	15-64	15 548	15 562	15 656	15 740	15 798	15 865	15 883	15 858	15 751	15 668
	65 a více let	3 152	3 203	3 232	3 230	3 203	3 139	3 153	3 237	3 371	3 437
Průměrný věk (let)		-	-	38,7	38,9	39,1	39,3	39,6	39,7	40,0	40,3

Tab. 6: Vývoj počtu obyvatel v ORP Jablunkov, Zdroj: <http://vdb.czso.cz>

Graf 1 Dlouhodobý vývoj počtu obyvatel na území ORP Jablunkov v letech 2005 – 2014



Zdroj: <http://vdb.czso.cz>

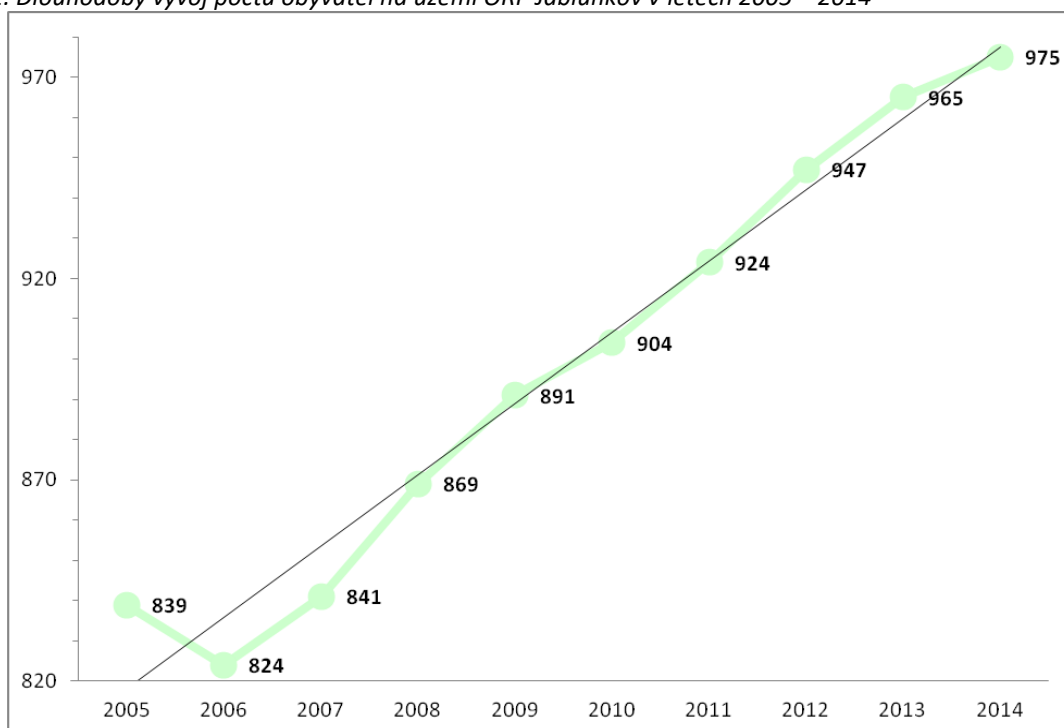
## Obec Písečná

Vývoj počtu obyvatel v obci Písečná je vzrůstající obdobně jako v celém ORP Jablunkov. Hlavním faktorem nárůstu počtu obyvatel je především stěhování. Příznivá je i věková struktura obyvatel. Obec Písečná je ve srovnání s ORP Jablunkov „mladou obcí“. Průměrný věk v roce 2014 činil 37,3 let.

		Rok									
		2005	2006	2007	2008	2009	2010	2011	2012	2013	2014
Počet obyvatel		839	824	841	869	891	904	924	947	965	975
v tom ve věku:	0-14	156	142	141	141	141	147	169	180	181	186
	15-64	586	581	596	623	641	652	651	653	656	658
	65 a více let	97	101	104	105	109	105	104	114	128	131
Průměrný věk		-	-	37,4	37,2	37,5	37,5	36,8	36,8	37,2	37,3

Tab. 7: Vývoj počtu obyvatel v ORP Jablunkov, Zdroj: <http://vdb.czso.cz>

Graf 2: Dlouhodobý vývoj počtu obyvatel na území ORP Jablunkov v letech 2005 – 2014



Zdroj: <http://vdb.czso.cz>

Vývoj počtu obyvatel v daném území dlouhodobě ovlivňují především dva hlavní faktory:

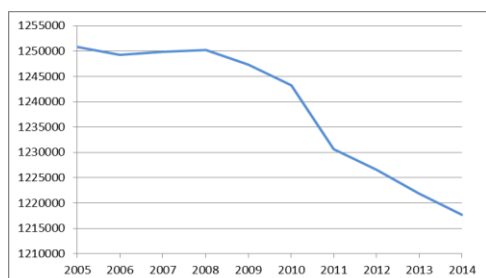
- Přitažlivá podhorská obec s dobrou dostupností
- Pozitivní vývoj kvality životního prostředí

Situace je pro obec i region Jablunkovska příznivá. Vzhledem k celokrajským statistikám se jedná o zcela opačný trend. Na úrovni Moravskoslezského kraje dochází k celkovému úbytku počtu obyvatel, což je znázorněno následujícími grafy.

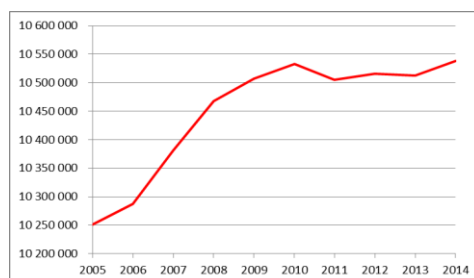
Ve srovnání s celou Českou republikou je vývoj počtu obyvatel obdobný. Na úrovni ČR dochází k mírnému nárůstu počtu obyvatel.

Graf 3: Vývojový trend počtu obyvatel vyšších územních celků

#### Moravskoslezský kraj



#### Česká republika



Zdroj: Vlastní zpracování, Český statistický úřad, SCLLD MAS Jablunkovsko

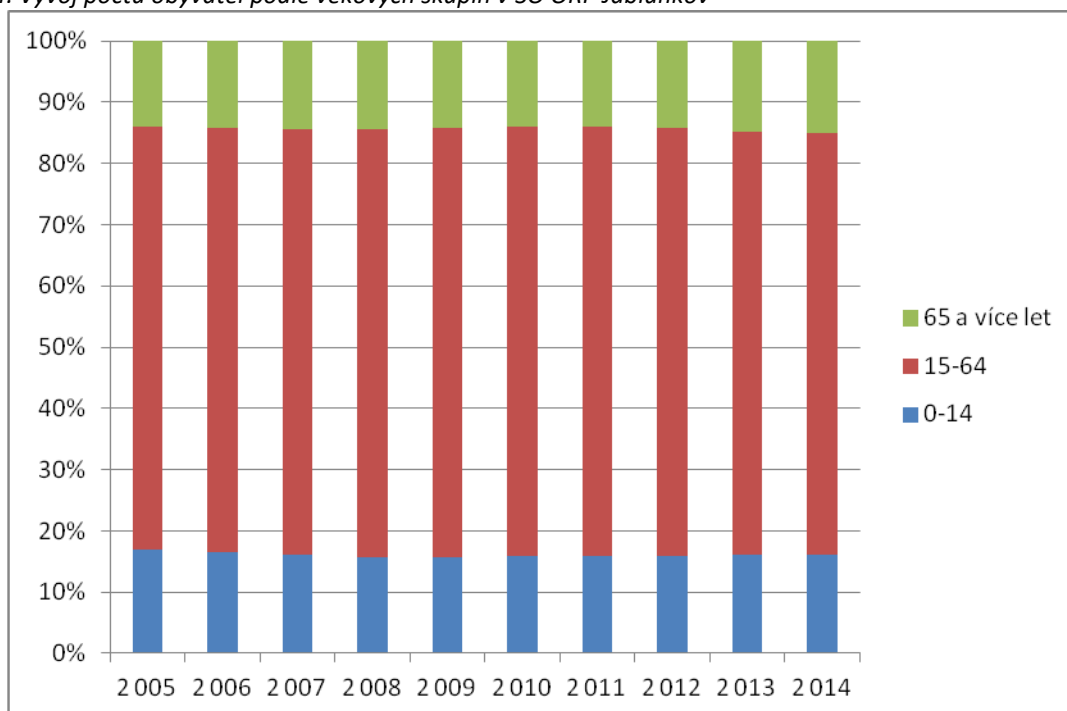
### Věková struktura

#### • ORP Jablunkov

Z níže uvedeného grafu vyplývá, že v ORP Jablunkov počet obyvatel v jednotlivých věkových skupinách má kolísavou tendenci. V posledním roce zaznamenáváme nárůst počtu obyvatel ve věkových skupinách 0-14 a 65 a více.

Průměrný věk obyvatel v ORP Jablunkov byl v roce 2014 40,3 let, což je nižší hodnota ve srovnání s okresem Frýdek-Místek (41 let) i s průměrem ČR (41,3 let). Přestože věková struktura obyvatel ORP je jednou z nejpříznivějších v kraji, statistika hovoří o stárnutí obyvatelstva, jakožto problému celorepublikového charakteru.

Graf 4: Vývoj počtu obyvatel podle věkových skupin v SO ORP Jablunkov

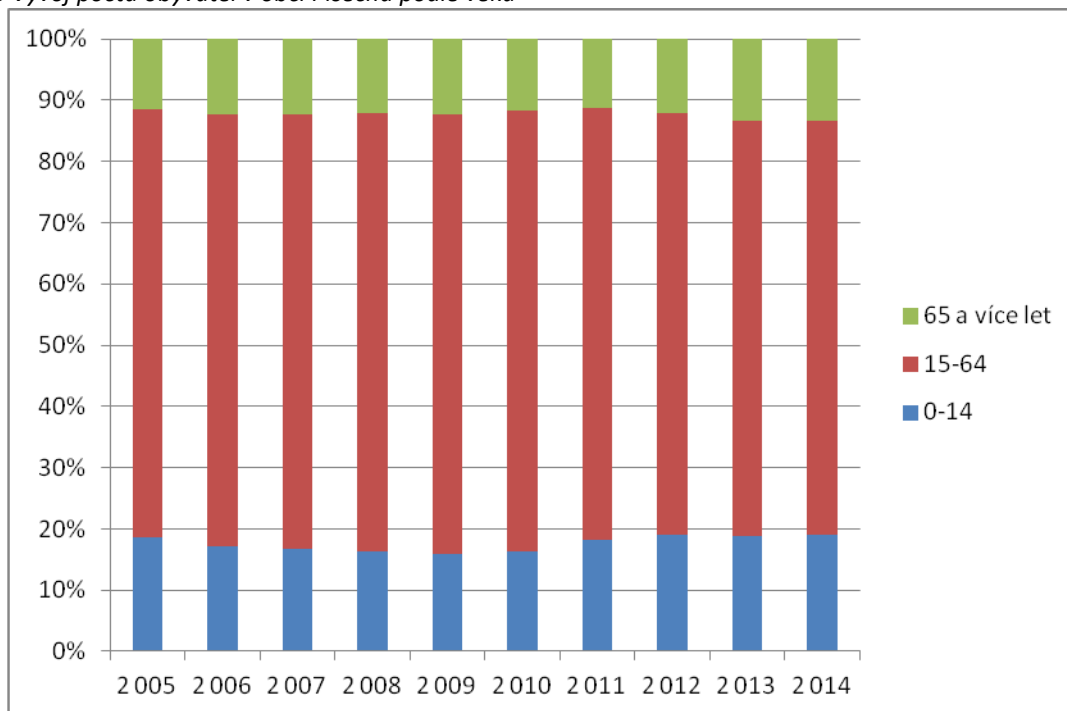


Zdroj: <http://vdb.czso.cz>

- **Písečná**

V obci Písečná, obdobně jako v případě celého ORP převažuje věková skupina 15-64 let. Ve srovnání s ORP Jablunkov dochází však k nárůstu počtu obyvatel ve všech věkových skupinách. Hlavním důvodem stávajícího vývoje je bezesporu pokračující výstavba rodinných domů. Již zmíněný faktor stěhování je dobře patrný z analýzy průměrného věku obyvatel obce. Vývoj průměrného věku znázorňuje tab. č. 7. V roce 2011 v obci došlo ke snížení průměrného věku obyvatel, což koresponduje jednak s počtem živě narozených dětí i počtem nově přistěhovaných obyvatel.

Graf 5 Vývoj počtu obyvatel v obci Písečná podle věku



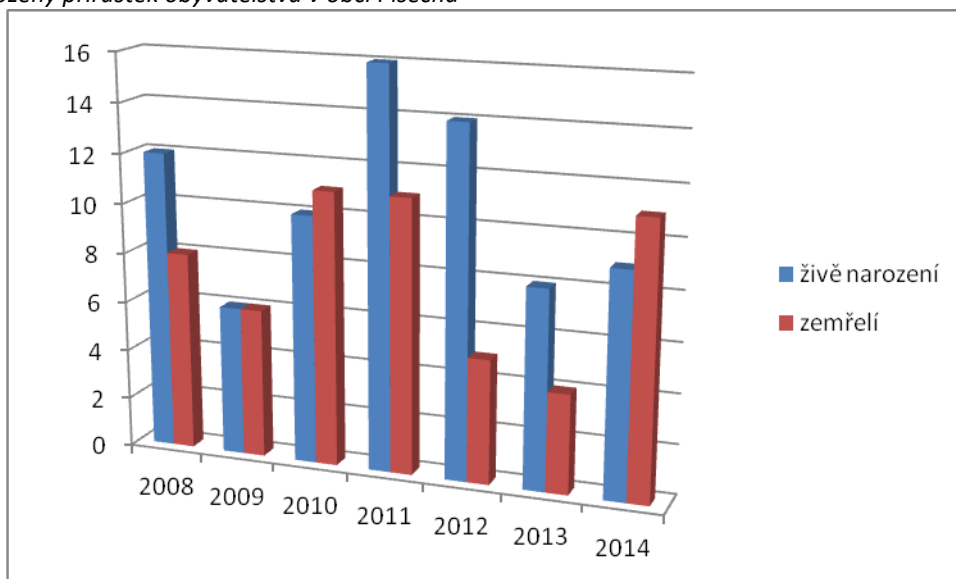
Zdroj: <http://vdb.czso.cz/>

Vývoj počtu obyvatel lze znázornit na příkladu počtu živě narozených dětí a počtu zemřelých, počtu nově přistěhovaných obyvatel a počtu vystěhovaných obyvatel. Z níže uvedených grafů je patrné, že počet živě narozených dětí a zemřelých mírně kolísá, bez větších výkyvů. Nejvíce dětí se narodilo v roce 2011, nejvíce zemřelo v roce 2014.

Zatímco od roku 2008 dochází k významnému nárůstu počtu obyvatel právě stěhování. Tento trend se nejvíce projevil v roce 2011. V tomto případě saldo migrace sehrává významnou roli při zvyšování počtu obyvatel obce Písečná.

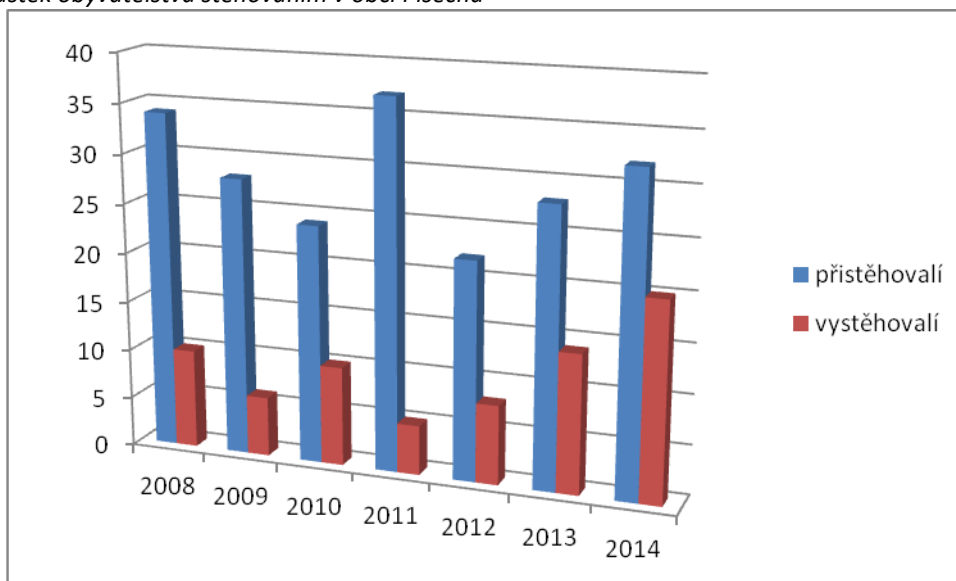
Od roku 2012 tento trend mírně klesá vzhledem k počtu vystěhovaných. Projevuje se tak celoregionální jev, a sice stěhování především mladých, vzdělaných lidí do větších měst.

Graf 6 Přirozený přírůstek obyvatelstva v obci Písečná



Zdroj: <http://www.czso.cz/>

Graf 7 Přírůstek obyvatelstva stěhováním v obci Písečná



Zdroj: <http://vdb.czso.cz>

### 1.1.2. Vzdělanostní struktura

Strukturu obyvatelstva lze vyjádřit i analýzou stupně dosaženého vzdělání obyvatel. Jedná se o neméně důležitý ukazatel. Dostupná a srovnatelná data lze získat pouze ze sčítání, které probíhalo v roce 2001 a 2011.

Data proto můžou být již překonaná i vzhledem k rozvoji výstavby rodinných domů, která zvláště v posledních letech je významná. Z tohoto důvodu níže uvedená analýza je pouze informativního charakteru.

#### • ORP Jablunkov

V územním obvodu ORP Jablunkov není zastoupeno vysoké školství. Nejbližší možnost získání vysokoškolského vzdělání je na soukromé škole v Havířově, nejbližší veřejné škole v Karviné, kde se nachází odloučená Obchodně - podnikatelská fakulta Slezské univerzity v Opavě, či na Ostravské univerzitě a VŠB – Technické univerzitě v Ostravě.

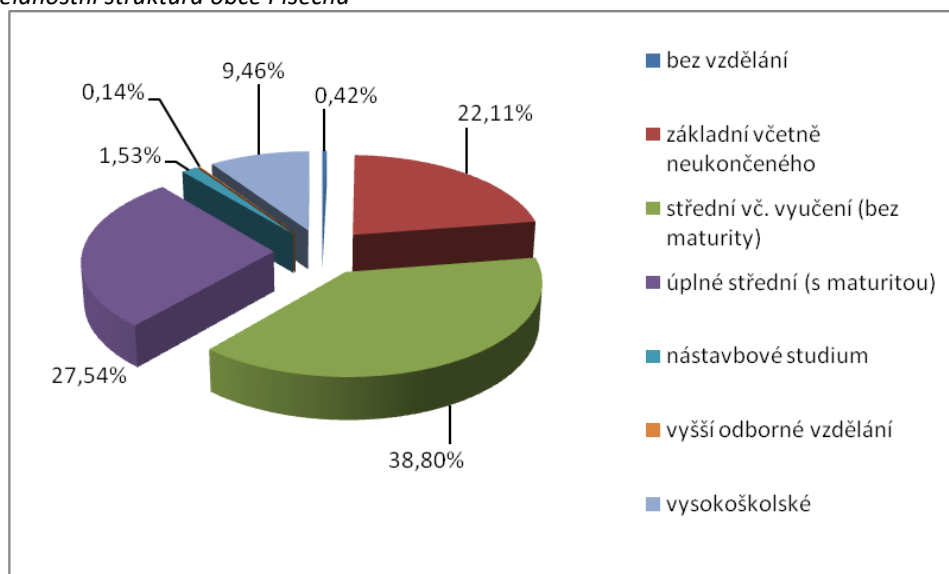
Na základě údajů ze Sčítání lidu, domů a bytů 2001 a 2011 jsou na území ORP Jablunkov nejpočetnější skupinou obyvatel z hlediska vzdělání obyvatelé se středním vzděláním vč. vyučených bez maturity, druhou skupinu tvoří obyvatelé s úplným ukončeným středním vzděláním. (zdroj: SLDB 2001, SLDB 2011).

Ve srovnání ze SLDB 2001 byl v území ORP Jablunkov zaznamenán v r. 2011 téměř desetiprocentní pokles obyvatel se základním a neukončeným vzděláním. Počet obyvatel s úplným středním vzděláním (s maturitou) se zvýšil o 8% a počet vysokoškoláků je téměř dvojnásobný.

#### • Písečná

V obci Písečná jsou nejpočetnější skupinou obyvatelé se středním vzděláním bez maturity se zastoupením 38,80 % z obyvatel starších 15 let, následují občané s úplným středním vzděláním (27,54%) a se základním vzděláním (22,11 %) vzděláním. Skupina vysokoškolsky vzdělaných obyvatel tvoří téměř 10% celkového počtu obyvatel starších 15 let.

Graf 8: Vzdělanostní struktura obce Písečná

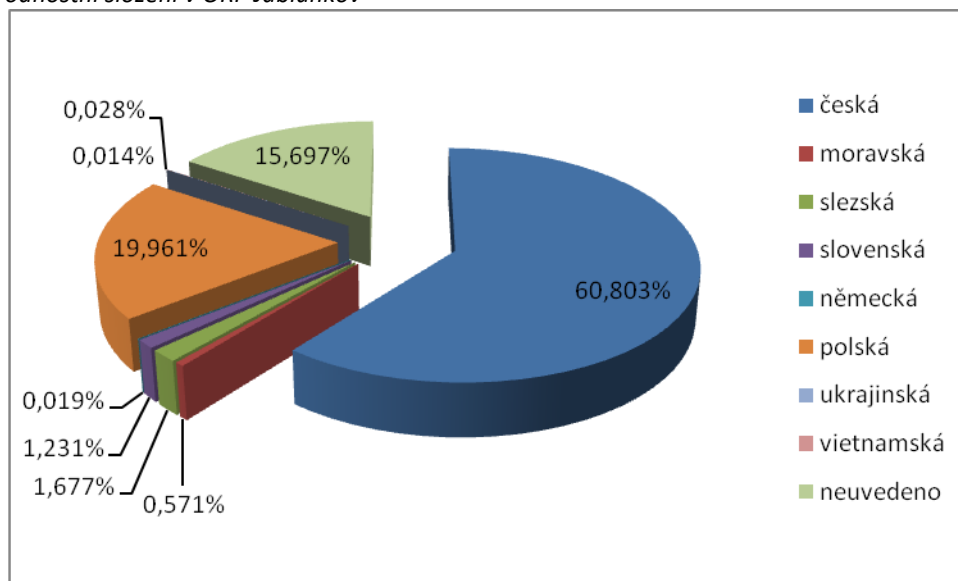


Zdroj: <http://vdb.czso.cz/>

### 1.1.3. Národnostní struktura

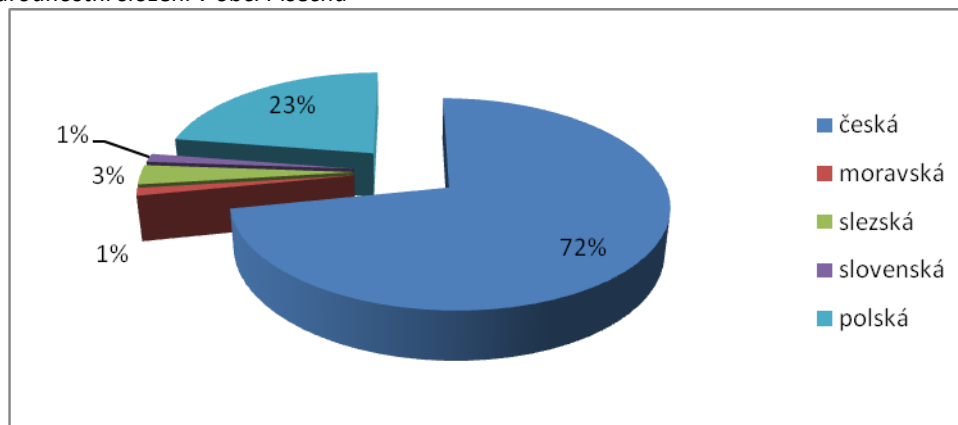
Národnostní složení, jakožto neméně důležitá součást analýzy odráží příhraniční polohu území a jeho historický vývoj. Vzhledem k historii území je početně zastoupena polská národnostní menšina. V ORP Jablunkov tvoří necelých 20 % obyvatel. Proto se na daném území setkáváme s dvojjazyčnými nápisy, PZKO, základními i mateřskými školami s polským jazykem vyučovacím. Zastoupení polské národnostní menšiny v obci Písečná se pohybuje na podobné úrovni jako v celém ORP Jablunkov. Polská národnostní menšina tvoří v obci 23% z celkového počtu obyvatel.

Graf 9: Národnostní složení v ORP Jablunkov



Zdroj: SLDB 2011

Graf 10: Národnostní složení v obci Písečná



Zdroj: SLDB 2011



## 1.1.4. Školství

### • ORP Jablunkov

Významným specifikem celého ORP Jablunkov je velmi početná polská menšina. Jedná se o historický daný vývoj celé oblasti. Na Jablunkovsku se setkáváme se základními a mateřskými školami s polským jazykem vyučovacím.

V území ORP Jablunkov je situace co se týče základních škol uspokojivá. Jediným problémem zůstává kapacita zařízení předškolního vzdělávání. V posledních letech (výrazněji od roku 2009/2010) se na území ORP Jablunkov snižuje počet žáků, a tím i počet tříd. Ve Strategii území správního obvodu ORP Jablunkov na období 2014 – 2023 je uveden předpoklad postupného poklesu počtu dětí do 6 let do roku 2023 na řešeném území.

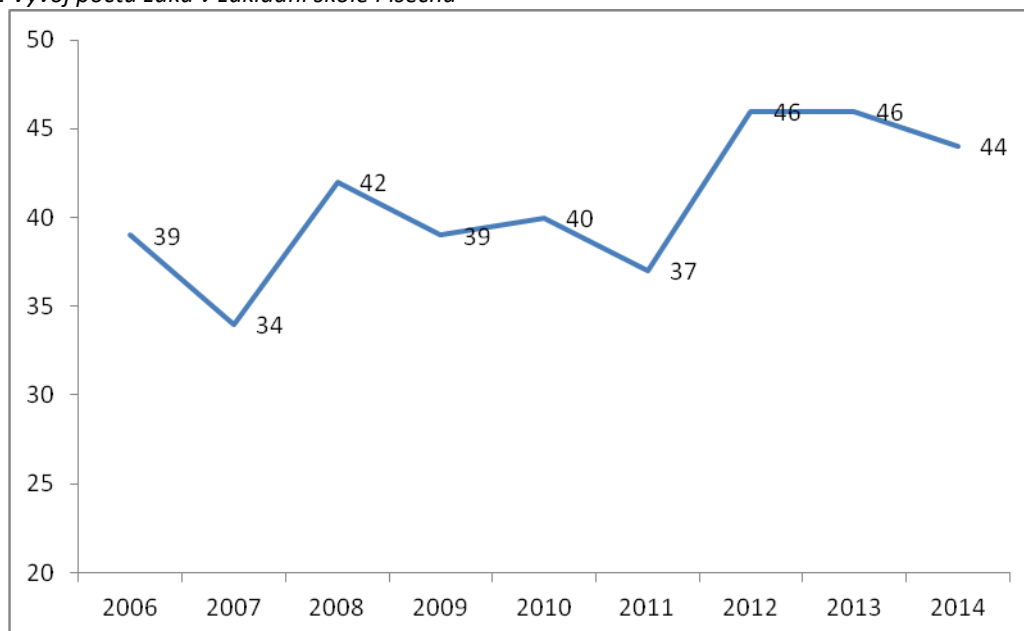
V ORP Jablunkov není žádné zařízení pro vysokoškolské vzdělávání. Nachází se zde pouze jedna střední škola – Střední odborná škola a střední odborné učiliště podnikání a služeb. Spádovými městy pro vzdělávání na středních školách jsou Třinec, Český Těšín. Pro vysoké školy pak Karviná, Frýdek-Místek.

### • Obec Písečná

V obci se nachází pouze jedna malotřídní základní škola a jedna mateřská škola. Součástí školy je školní družina a školní jídelna. Počet žáků Základní školy v Písečné se pohybuje kolem 50. Ve školním roce 2015/2016 bylo 60 žáků, ve školním roce 2016/2017 je 56 žáků.

Vzhledem k příznivějšímu demografickému vývoji, a to především díky rozvíjející se zástavbě rodinných domů, lze předpokládat, že se počet žáků nebude v příštích deseti letech dramaticky měnit. Vývoj počtu žáků je znázorněn v následujícím grafu.

Graf 11 Vývoj počtu žáků v základní škole Písečná



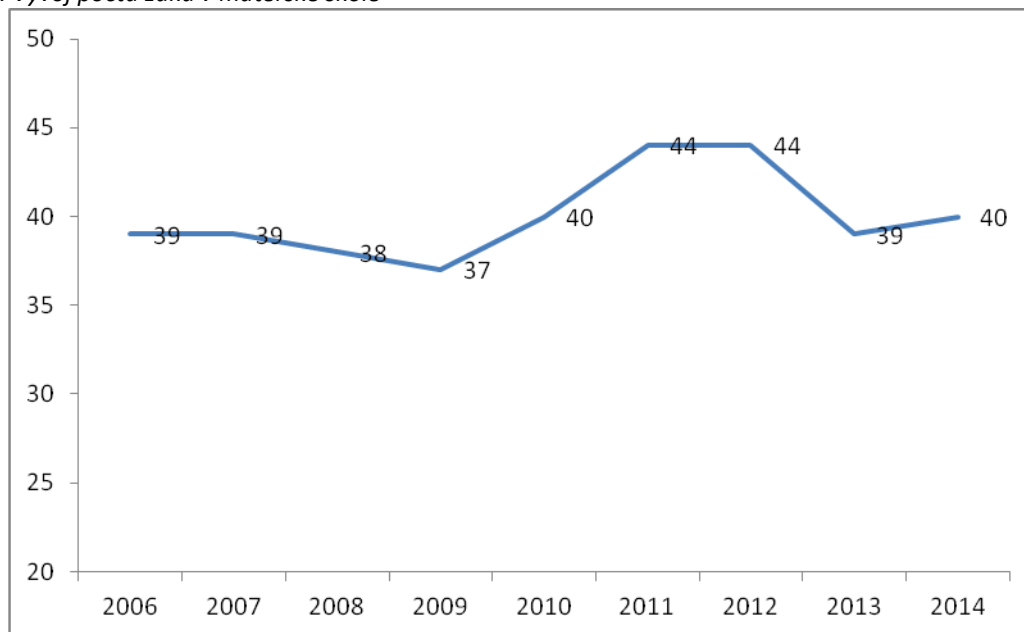
Zdroj: <http://vdb.czso.cz/>, informace obecního úřadu Písečná, demografická studie vývoje počtu žáků

Pokud bude nadále pokračovat rozvoj obce Písečná, mohl by se dlouhodoběji počet žáků pohybovat nad úrovní padesáti. Děti z obce, které jsou ve věku 1. stupně základní školy, je v obci více (50 až 60). Navíc zájem o školu v Písečné projevují i žáci větších okolních sídel, především jde o Jablunkov (průměrně 10 žáků) a Písek (průměrně 7 žáků).

V současnosti má obec Písečná kolem šedesáti žáků v základní škole při současném počtu kolem sto dětí školního věku. Rozdíl je způsoben především skutečností, že žáci odcházejí na 2. stupeň do okolních škol, protože škola na Písečné nemá 2. stupeň, dále rodiče zapisují své děti do Základní školy s polským jazykem vyučovacím v Jablunkově. Proti tomuto momentu působí fakt, že více než deset dětí základní školy v Písečné má trvalé bydliště v okolních obcích, především potom v městě Jablunkova obci Písek. Velmi pozitivně je třeba vyzdvihnout skutečnost, že v posledních šesti letech se zvyšuje počet žáků základní školy právě z místních dětí. Podle prognózy demografické studie vývoje počtu žáků, kterou obec nechala zpracovat, bude dětí v obci Písečná školou povinných v roce 2025 stále více než sto. Z toho dětí, které budou reálně docházet do místní školy, bude přes 50. Nepředpokládá se tak žádný úbytek počtu žáků místní základní školy během příštích deseti let. Naplnění kapacity základní školy bude stále velmi vysoké, kolem 90 až 100 %. Což lze v dnešní demograficky nepříznivé době pro českou populaci považovat za velice dobrý výsledek.

Co se týče mateřské školy, dosavadní vývoj počtu dětí znázorňuje graf č. 12. V mateřské škole je rovněž kolísavý počet žáků. Vzhledem ke skutečnosti, že v obci probíhá významná výstavba nových rodinných domů, lze předpokládat, že do roku 2025 počet žáků v mateřské škole bude mít vzrůstající tendenci. Kapacita zdejší mateřské školy je 40 dětí. V roce 2016 mateřskou školu navštěvuje 35 dětí. Ale dlouhodobě by se mohl stav dětí v mateřské škole udržet na úrovni 40 až 50 dětí. Tato prognóza by se mohla ještě více potvrdit, kdyby došlo k naplnění záměru obce vytvořit „polské“ oddělení v mateřské škole. Je to velmi reálná představa, když uvážíme, že v posledních čtyřech letech navštěvuje téměř deset dětí z obce Písečná mateřskou školu „Przedszkole Jablunkov“ na ulici Školní 800 v Jablunkově s polským jazykem vyučovacím. Již v roce 2012 obec projednávala žádost o vytvoření „polského“ oddělení mateřské školy, kdy rodiče 17-ti dětí projevíli zájem o vznik nového oddělení.

Graf 12: Vývoj počtu žáků v mateřské škole



Zdroj: <http://vdb.czso.cz/>, informace obecního úřadu Písečná, demografická studie vývoje počtu žáků

Vzhledem k prognózám naplněnosti zdejší základní a mateřské školy se čím dál více projevuje nedostatečná kapacita mateřské školy. Prostory školy nevyhovují schválené kapacitě žáků. Škola má proto udělené dočasné výjimky. Zcela chybí tělocvična. Prostory pro šatny jsou v současné době společné jak pro základní školu, tak pro mateřskou školu. Z pohledu norem je tento stav nevyhovující. Oproti tomu vybavení školy je v současné době dostačující.

Výše uvedené investice do místní základní a mateřské školy představují účelně vynaložené prostředky nejen z pohledu ekonomického, ale především při hodnocení výsledků v sociální oblasti.

### 1.1.5. Zdravotnictví

- **ORP Jablunkov**

V území ORP Jablunkov je v provozu poliklinika, kde ordinují praktičtější lékaři, stomatologové. Je zde gynekologická ordinace, urologická, oftalmologická ordinace, ORL, ordinace chirurga a diabetologa. Kromě polikliniky se v Jablunkově nachází ordinace neurologická, ortopedická, alergologická. V Jablunkově je Sanatorium pro léčbu plicních onemocnění u dospělých. Specializovaná zařízení se nacházejí v městech Třinec a Český Těšín.

- **Obec Písečná**

V obci Písečná není žádné zdravotnické zařízení ani lékárna. Dostupnost zdravotnických služeb a zařízení je vyhovující, nicméně průzkum mezi obyvateli obce Písečná prokázal, že některým obyvatelům tyto služby v obci schází.

### 1.1.6. Komunitní plánování

Do oblasti sociálních služeb zasahuje hned několik specifických skupin, zadavatel, poskytovatel, uživatel a veřejnost. **Zadavatel** je ten, kdo je odpovědný za zajištění sociálních služeb v příslušném území. Rozumí se tím zejména obce nebo kraje. **Poskytovatelem** sociálních služeb jsou subjekty, jež služby nabízí a poskytují. Jedná se o nestátní neziskové organizace, organizace zřízené obcí nebo krajem, případně státem. **Uživatelé** sociálních služeb jsou lidé, kteří se ocitli v nepříznivé nebo tíživé sociální situaci. Veřejnost je zastoupena všemi ostatními zájemci, kterým není fungování a poskytování sociálních služeb lhostejné a jsou schopni se aktivně podílet na vyhotovení a realizaci.<sup>1</sup>

- **Ohrožení sociálním vyloučením**

Přestože je nezaměstnanost na Jablunkovsku na jedné z nejnižších úrovní v kraji, mnoho obyvatel pracuje za minimální mzdu a ocitá se tak na hranici chudoby. *Mladé rodiny s dětmi* se často potýkají s finančními problémy, neboť jsou závislé na příjmu jednoho člena domácnosti. Do skupiny osob ohrožených sociálním vyloučením lze dále zařadit *seniory, uchazeče a zájemce o zaměstnání, osoby potřebující zvláštní pomoc, handicapované osoby*.

- **Poskytovatelé sociálních služeb**

Na území ORP Jablunkov se nachází několik zařízení sociálních služeb, jejichž služby jsou zaměřeny na potřeby seniorů a zdravotně postižených občanů.

Služby osobní asistence a odlehčovací služby v Jablunkově a jeho okolí zajišťuje Slezská diakonie. Sociální služby, jako Domov s pečovatelskou službou (město Jablunkov), Domov pro seniory (Konvent sester Alžbětinek Jablunkov) jsou dostupné ve městě Jablunkov. Dům s pečovatelskou službou je rovněž k dispozici v Dolní Lomné a Návsi. K dalším poskytovatelům sociálních služeb na území Jablunkovska patří Charita Jablunkov provozující denní stacionář a bezplatnou právní poradnu.

V obci Písečná se zařízení tohoto typu nenachází. Služby jsou poskytovány pouze v oblasti stravování. Obec zajišťuje roznášku obědů seniorům a osobám vyžadujícím péči. Obědy jsou připravovány ve školní jídelně. Kapacita jídelny je omezená a dle informací, které poskytla obec i zástupce školní jídelny se, poptávka po službě donášky obědů zvyšuje.

---

<sup>1</sup> Zdroj: „Co je komunitní plánování sociálních služeb a kdo jsou jeho hlavní aktéři.“ Dostupné z: <http://www.mpsv.cz/cs/850>

### 1.1.7. Kultura a sport

V obci Písečná se nachází multifunkční kulturní centrum - výletišť, kulturní dům, hřišť, dětské hřišť. Jsou zde dvě kapličky. Centrem kulturního dění a společenského života v obci je právě zmiňované výletišť.

Kulturu v obci z velké části zastřešuje obec Písečná. Obec podporuje činnost spolků. Poskytuje pomoc při pořádání akcí, zajišťuje zdarma propagaci, poskytuje finanční dary apod. Do kulturního dění se aktivně zapojují místní spolky – Klub Důchodců, SDH Písečná a PZKO Pioseczna a Spolek přátel kultury a sportu na Písečné. Další institucí, která se podílí na kulturním životě v obci, je i samotná základní škola.

Název	Počet konání v kalendářním roce
Stavění máje	1
Vítání občánků	Periodicky podle aktuální situace
Kácení máje a Olympiáda spolků	1
Dětská olympiáda ve stolních hrách	1
Nohejbalový turnaj	1
Letní kino na výletišti	Periodicky v letních měsících
Turnaj v odbíjené	1
Den obce Písečná	1
Sousedský turnaj v kopané	1
Pravidelné plesy	5
Školní radovánky	1
Železný hasič	1
Soutěž „O putovní pohár starosty“	1
Gorolský pohár	1
Den Země v Goralii	1

Tab. 8: Významnější, pravidelné kulturní akce v obci Písečná, Zdroj: [www.obecpisečna.cz](http://www.obecpisečna.cz)

### 1.1.8. Bezpečnostní složky

V obci Písečná z bezpečnostních složek je pouze zastoupen Sbor dobrovolných hasičů patřící dle kategorií JPO do JPO V. kategorie.

Nejbližší policejní jednotka se nachází v Jablunkově. V obci není zřízena obecní policie.

Níže uvedená tabulka zahrnuje srovnání počtu trestných činů a přestupků v území ORP Jablunkov a na území obce Písečná.

	TRESTNÉ ČINY					PŘESTUPKY				
	NÁSILNÉ	MAJETKOVÉ	HOSPODÁŘSKÉ	OSTATNÍ	CELKEM	OBECNĚ A PROTI VEŘEJNÉMU POŘÁDKU	NÁSILNÝCH A PROTI OBCANSKÉMU SLOUŽITÍ	MAJETKOVÝCH	OSTATNÍ	CELKEM
ORP JABLUNKOV	62	183	16	92	353	152	117	217	978	1464
OBEC PÍSEČNÁ	2	1	-	1	4	-	-	5	-	5

Tab. 9: Údaje o trestných činech a přestupcích k 1.1.2014, Zdroj: informace poskytnuté Policií ČR

Lze konstatovat, že v obci Písečná problematika trestných činů a přestupků není zásadní a stanoví zlomek všech trestných činů a přestupků ve srovnání s celým ORP Jablunkov.

### **Sbor dobrovolných hasičů**

Hasičský záchranný sbor je organizací, jejímž základním posláním je chránit životy a zdraví obyvatel a majetek před požáry a jinými přírodními katastrofami a poskytnout účinnou pomoc při mimořádných událostech. Na území ORP Jablunkov se vyskytují tři typy hasičských jednotek: JPO II, III a V.

V obci Písečná působí SDH kategorie JPO V. Jednotka s místní působností obce s členy, kteří vykonávají službu v jednotce požární ochrany dobrovolně, výjezd jednotky do 10 min. od vyhlášení poplachu jednotce.

Místní SDH se podílí i na kulturním dění v obci. Každoročně organizují soutěže „Železný hasič“, „Gorolský pohár“, putovní soutěž „O pohár starosty“, hasičský ples. Pořádají besedy o práci hasičů.

Členové HZS se aktivně zapojují do pomoci s odstraňováním závad na obecních budovách, při údržbě zeleně a další technické pomoci.

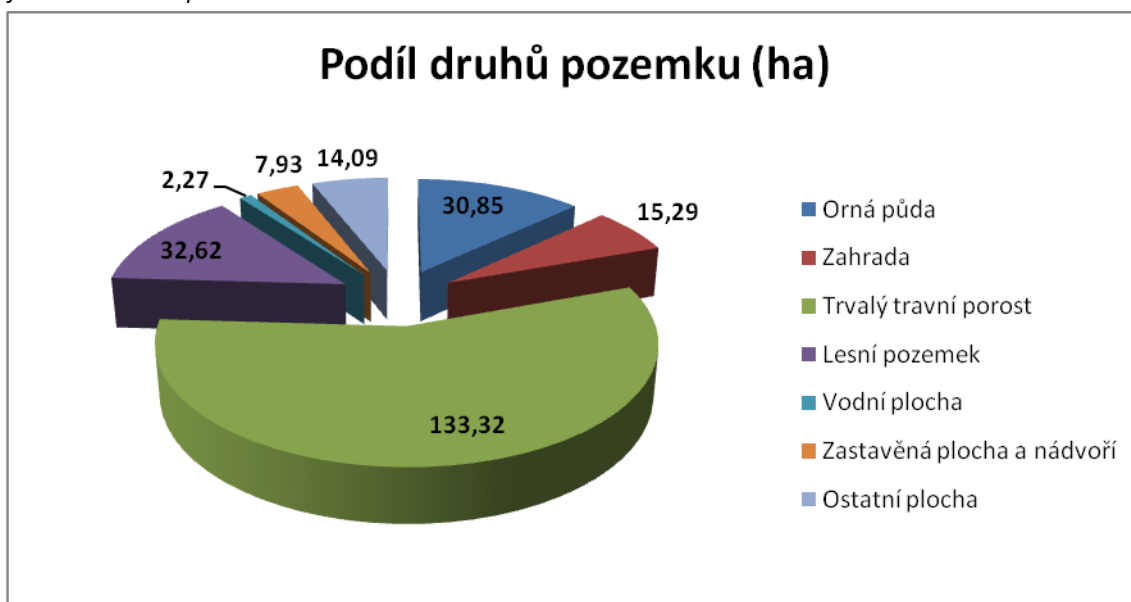
## 1.2. Prostředí a infrastruktura

### 1.2.1. Základní informace o obci

Obec Písečná se nachází v okrese Frýdek-Místek východně od Jablunkova na pravém břehu řeky Olše, je od něj vzdálena 3 km. Její protáhlý katastr, který protíná potok Kotelnice, směřuje severovýchodně k vrchu Krkavice.

Leží v nadmořské výšce 493 m. n. m., zeměpisné délce 18° 47' 15'', zeměpisné šířce 49° 34' 29'' a rozkládá se na rozloze 236 ha. Podíl jednotlivých druhů pozemků je graficky vyobrazen níže. V obci převládá trvalý travní porost. Na zastavěnou plochu a nádvoří připadá 7,93 ha.

Graf 13: Podíl druhů pozemků v obci Písečná k 31.12.2014



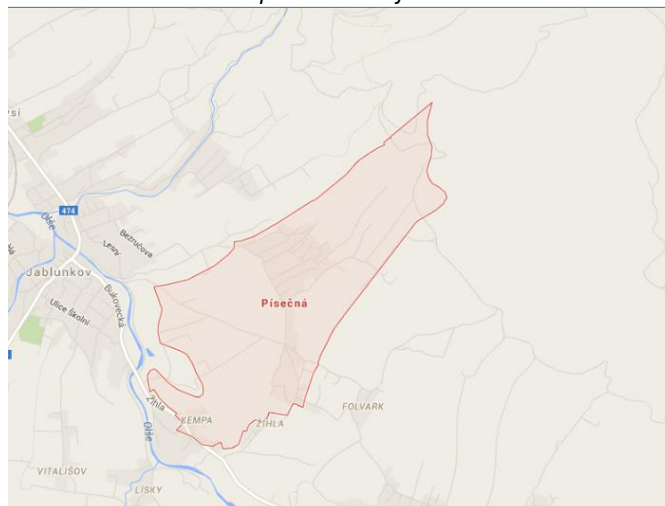
Zroj: <https://vdb.czso.cz/vdb>

Obec Písečná má společné hranice s městem Jablunkov a obcí Písek. Obec Písečná nemá vlastní stavební úřad, matriční úřad, ani jiné důležité instituce z hlediska výkonu státní správy. Obvod obce není dále členěn na části. Ke dni 31.12.2014 bylo v obci 210 trvale obydlených domů. V tabulce níže je uveden základní výčet úřadů a institucí, do jejichž působnosti patří obec Písečná.

SO ORP	Jablunkov
Stavební úřad	Jablunkov
Matriční úřad	Jablunkov
Finanční a katastrální úřad	Třinec
Státní pozemkový, celní úřad a okresní soud	Frýdek-Místek

Tab. 10: Charakteristika obce Písečná, Zdroj: obecní úřad Písečná

Obr. 1: Mapa obce a nejbližšího okolí



Zdroj: <https://www.google.cz/maps>

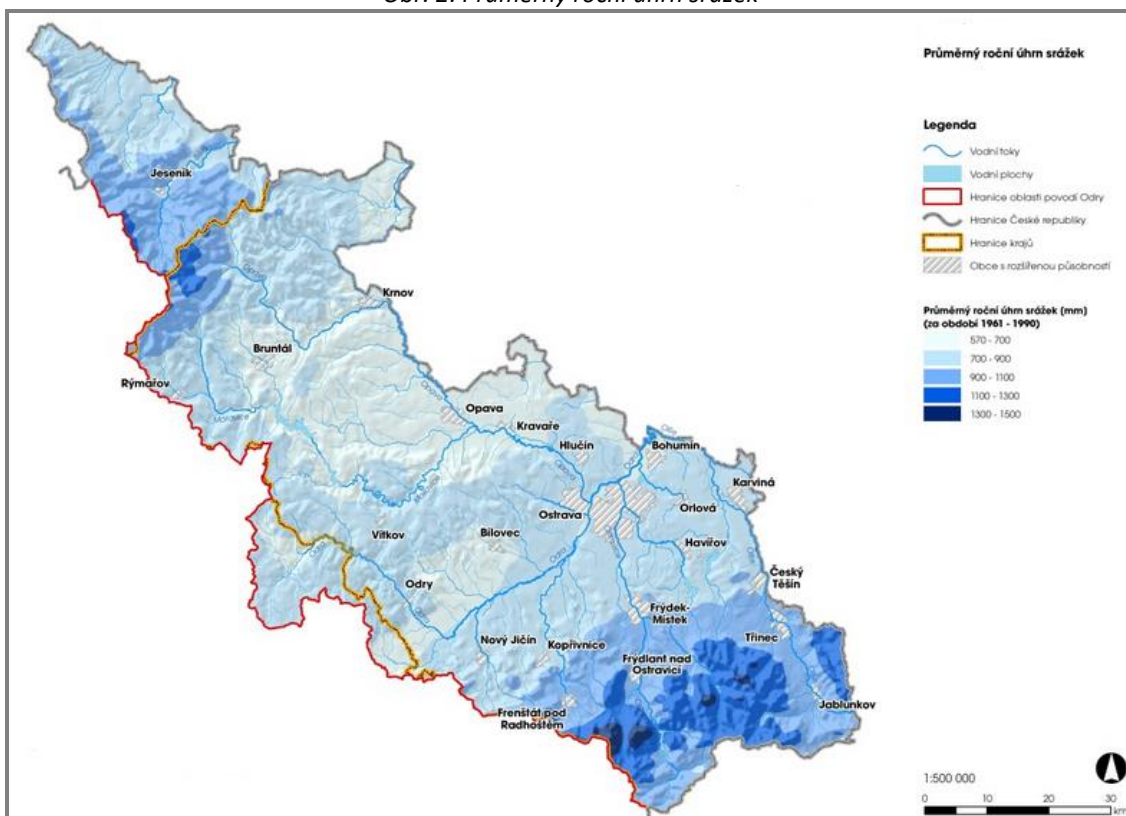
### 1.2.2. Geologická stavba

Území obce geomorfologicky patří do pásma Západních Karpat. Leží na hranici dvou příkrovů godulského a magurského. Obec patří do pásma karpatského flyše, což je specifická, vrstevnatá směs na sebe přiléhajících vrstev pískovců, slepenců a jílovců. Celý region Jablunkovska, ve kterém se nachází i území obce je především tvořen istebňanskými vrstvami navazujícími na masiv Slezských Beskyd. Vzhledem k této struktuře se jedná o území s malou schopností vsakování srážkových vod.

### 1.2.3. Vodní režim

Celé území obce patří do úmoří Baltského moře. Hustota říční sítě je spíše podprůměrná. Nejvýznamnějším vodním tokem je potok Kotelnice. Celé území obce leží v CHOPAV Jablunkovsko. Díky skladbě podloží obec patří k poměrně chudým oblastem na podzemní vody. Obec se vyznačuje velkými odvodněnými plochami, což je dáno historickým vývojem využití pozemků v obci. Co se týče srážek, obec Písečná leží v pásmu s vyšším úhrnem srážek. Počty srážkových dnů v obci Písečná se pohybují na stejné úrovni jako v celém regionu Jablunkovska. Toto je patrné z níže uvedeného obrázku. Průměrný počet deštivých dnů v obci, v letech 2005 – 2011 činil 126/rok, což je srovnatelná hodnota z územím ORP Jablunkov.

Obr. 2: Průměrný roční úhrn srážek



Zdroj: <http://www.kr-moravskoslezsky.cz>

Kvalita povrchových vod v obci jakož i v celém regionu je poměrně dobrá. Celé území obce je však zařazeno do kategorie rizikového území.

Obr. 3: kvalita povrchových vod v ORP Jablunkov



Zdroj: Povodí Odry, SCLLD MAS Jablunkovsko

Nejbližší profil, ve kterém se provádí měření jakosti povrchových vod je umístěn až na soutoku vodních toků Hlučové a Olše v katastru obce Bystřice. Z níže uvedené tabulky je zřejmé, že jakost povrchových vod v období 2013-2014 v jednotlivých ukazatelích je ve sledovaném profilu dobrá. Povrchové vody jsou zařazeny do I. a II. třídy jakosti.



Jakost vody v profilu: ústí  
 Číslo profilu: POD\_5410  
 Období: 2013-2014  
 Vodní tok: Hluchová  
 Hydrologické pořadí: 2-03-03-022  
 Říční km: 0.16  
 Oblast: Dílčí povodí Horní Odry

ukazatel	jednotka	minimum	maximum	průměr	medián	C90	C95	imisní limity	třída jakosti
teplota vody	°C	0.5	19.3	8.2	8.3	15.5	17.4	29	
reakce vody		7.6	8.9	8.1	8.0	8.6	8.8	6 - 9	
elektrolytická konduktivita	mS/m	13.2	25.7	18.8	18.4	22.6	24.1		I.
biochemická spotřeba kyslíku BSK-5	mg/l	0.6	3.2	1.6	1.6	2.3	2.7	3.8	II.
chemická spotřeba kyslíku dichromanem	mg/l	<4	24.0	10.9	10.5	15.9	19.6	26	II.
amoniakální dusík	mg/l	<0.04	0.36	0.13	0.08	0.27	0.32	0.23	I.
dusičnanový dusík	mg/l	0.5	1.9	1.2	1.3	1.6	1.8	5.4	I.
celkový fosfor	mg/l	0.01	0.13	0.05	0.05	0.08	0.10	0.15	II.

Tab. 11: Výsledky měření profilu POD\_5410, zdroj: Český hydrometeorologický ústav

Kvalita povrchových vod v samotné obci je různá v různých lokalitách. Přímo na hranici s obcí Písek, se nacházejí vodojemy je kvalita vody dobrá (*informace provozovatele vodojemů*). Ovšem nad vodojemy se nenachází žádný zdroj znečištění, ani zástavba RD. Nižší na vodním toku Kotelnice je situace odlišná. Vzhledem k tomu, že v obci doposud není vybudovaná kanalizace, dochází k lokálnímu znečišťování vodního toku komunálními odpadními vodami. Vodoprávní úřad městského úřadu Jablunkov eviduje zvýšený výskyt odpadních vod ve vodním toku Kotelnice.

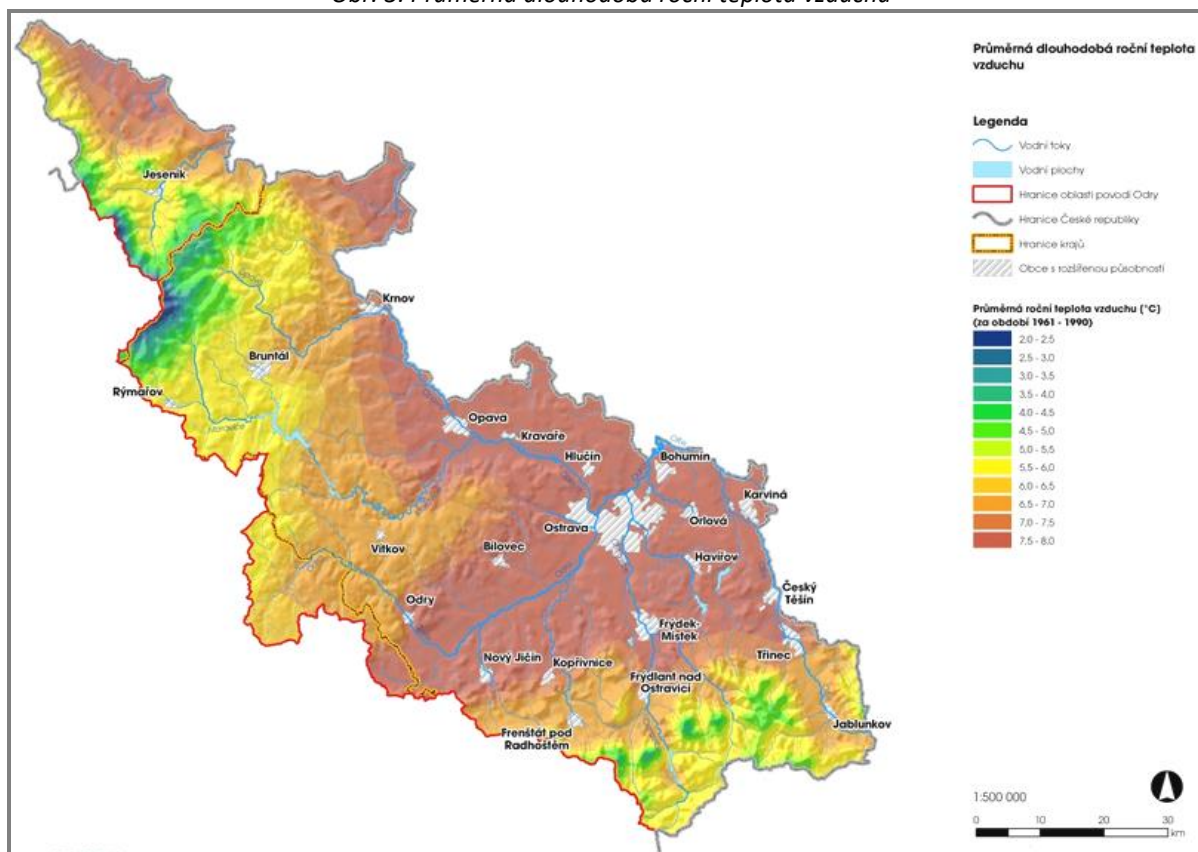
Jedná se o rizikový faktor lokálního významu. Díky tomu je obec Písečná posuzována jako riziková lokalita a společně s dalšími obcemi ORP Jablunkov byla vyhodnocena jako obec s nevyhovující kvalitou povrchových vod.

#### 1.2.4. Klimatické podmínky

Dle klimatického členění Quitta obec Písečná leží v chladné oblasti. Charakteristická je vydatnost srážek. Dlouhé období zimy s dostatečnou sněhovou pokrývkou. Léto bývá krátké a chladnější s průměrnou teplotou 12 – 15 °C, dlouhé přechodné období, zima je dlouhá, chladná s průměrnou lednovou teplotou -3 - -7°C.

Dle údajů převzatých z nejbližší meteorologické stanice ČHMÚ, která se nachází v Jablunkově je průměrná roční teplota 7,4 °C, ve vyšších polohách se průměrná teplota pohybuje kolem 3 – 4 °C. Celá oblast se vyznačuje velmi vysokými ročními úhrny srážek.

Obr. 3: Průměrná dlouhodobá roční teplota vzduchu



Zdroj: <http://www.kr-moravskoslezsky.cz>

### 1.2.5. Přírodní podmínky a rizika

Na území obce není kromě již výše uváděného CHOPAV Jablunkovsko žádný typ chráněného území. V obci je pouze jeden památný strom – lípa malolistá u kapličky. Nejbližší chráněná území se nacházejí v obci Bukovec a Písek. Nejbližší oblastí, která je zahrnutá do soustavy lokalit NATURA 2000 je lokalita Olše z celoevropsky chráněnými druhy vydry říční a mihule potoční.

Většina pozemků obce je tvořena lučními ekosystémy. Toto předurčuje i nízkou rozmanitost flóry a fauny. Lesní pozemky pak tvoří především smíšený les s převahou smrku.

V souvislosti s geologickým podložím se v obci nacházejí dvě aktivní sesuvná území. Jedná se o malé plochy o celkové výměře 0,006 km<sup>2</sup>.

Kvalitu území z pohledu přírodních hodnot můžeme nejlépe vyjádřit indexem ekologické stability. V obci se index ekologické stability pohybuje v rozmezí od 3,47 – 3,49. Vzhledem k sousedním obcím se jedná o podprůměrnou hodnotu. Je to dáno především charakterem pozemků v obci. Není zde žádné velkoplošné chráněné území. Většina pozemků je zemědělsky obhospodařována.

## 1.2.6. Ochrana Ovzduší

Obec se nachází v území, které je kvalifikováno jako území se zhoršenou kvalitou ovzduší. V regionu ORP Jablunkov se nachází jedna automatická měřicí stanice kvality ovzduší a meteorologie na katastru obce Návsí. Na této stanici od roku 2010 je zaznamenávána pouze hodnota polévatého prachu PM10. Výsledky měření v jednotlivých měsících jsou uvedeny v tabulce níže.

Rok/měsíc	Leden	Únor	Březen	Duben	Květen	Červen	Červenec	Srpen	Září	Říjen	Listopad	Prosinec	Počet smogových dní v roce
2010	128,8	x	40,4	32,4	17,4	21,1	21,9	15,6	18	45,2	30,2	56,7	73
2011	44,6	78,2	53,9	32,1	20,6	17,7	14,1	18,9	20,7	29,1	52,4	x	46
2012	64,2	x	47,7	24	20,7	16,7	17,2	20,5	21,7	31,2	41,4	x	34
2013	x	x	45,5	39,5	17,8	19,2	21,4	21,4	17,2	27,8	34,8	x	30
2014	42	x	41,2	31	16	17,7	17,3	15,8	22,6	23,1	43,1	52	51

Tab. 12: Hodnoty PM10 zaznamenané AMS v roce 2014, Zdroj: Český hydrometeorologický ústav  
Legenda: x – v měsíci nebyl proveden dostatečný počet měření

Z uvedených hodnot je zřejmé, že dochází k překračování koncentrace částic PM10 především v zimních měsících. Zároveň lze konstatovat, že kvalita ovzduší se zlepšuje.

Kvalita ovzduší je dlouhodobě ovlivňována obdobně jako na celém Jablunkovsku blízkostí průmyslového areálu Třineckých železáren v Třinci. Geomorfologie Jablunkovska a reliéf terénu předurčuje zhoršení kvality ovzduší emisemi z průmyslu. Zástavba je především koncentrována v údolí. Převažuje směr větru s-z což přispívá k znečištění ovzduší emisemi z průmyslu. Především se jedná o prachové části a oxid síry.

Dalším neméně důležitým faktorem jsou lokální topeniště, což je opět patrné z výše uvedené tabulky. Obec v posledních letech aktivně přispěla k ochraně ovzduší. Poskytuje podporu na výměnu kotlů v rámci svého dotačního programu zavádění ekologicky šetrných způsobů vytápění. Dle informací zástupce obecního úřadu v současné době 16% domácností využilo dotační možnosti což je 40 instalací v rodinných domech. Dotační program obce je otevřen již 12 let a za tuto dobu celková dotace dosáhla 1 087 510,- Kč.

### 1.2.7. Odpady

Svoz komunálního odpadu, velkoobjemového a nebezpečného odpadu Písečná zajišťuje společnost Nehlsen Třinec s.r.o. V obci jsou rozmístěny kontejnery na tříděný odpad.

Svoz směsného komunálního odpadu je prováděn 1x14 dnů. Objemný a nebezpečný odpad je svážen 2 x ročně. Dále je prováděn svoz separovaného odpadu ve stanovených týdnech v roce. Kromě těchto běžných svozů je prováděn i separovaný svoz popela, který probíhá v intervalu 1x21 dnů.

### 1.2.8. Dopravní infrastruktura

Obec Písečná je dostupná ze silnice č. 001149 vedoucí z Jablunkova směrem na Písek, nebo z centra města Jablunkova. Obcí vede silnice III. třídy č. 0150. Jedná se o dvoupruhovou směrově nerozdělenou komunikaci. V obci je vícero místních komunikací.

V obci se nachází menší parkovací plochy přímo v centru, které však nejsou vedeny v kategorii parkoviště pro motorová vozidla. V posledních letech vznikla větší parkovací plocha u nového multifunkčního areálu „Výletišť“. Obci zcela schází chodníky, především chodník podél hlavní komunikace.

Autobusovou dopravu v obci zajišťuje společnost Arriva Morava, a.s. Nachází se zde vícero autobusových zastávek. V pracovních dnech obcí projíždí celkem 32 spojů ze směru Třinec, Jablunkov Návší a Bukovec. Některé spoje pokračují dále ve směru obce Písek. Nejbližší přestupní autobusové nádraží je v Jablunkově. Nejbližší vlakové nádraží se nachází v obci Návší. Vlaková zastávka pak v obci Bocanovice. Díky intenzitě spojů a návaznosti na další formy dopravy lze konstatovat, že dopravní dostupnost obce je vyhovující.

### 1.2.9. Technická infrastruktura

Technickou infrastrukturou se podle stavebního zákona č. 183/2006 Sb. rozumí vedení a stavby a s nimi provozně související zařízení technického vybavení, například vodovody, kanalizace, plynovody apod.

#### **Vodovod**

Obec Písečná má vybudovaný veřejný vodovod, který je součástí vodovodního systému zásobujícího město Jablunkov, obec Návší a obec Písečnou. Převážná část obce Písečná je zásobována samostatným vodovodním řádem z vodojemu Písečná (Kotelnice). 80% domácností je napojeno na tento veřejný vodovod. Vodovod je provozován soukromou společností Severomoravské vodovody a kanalizace Ostrava, a.s. Zbývá část domácností využívá vlastní zdroje pitné vody. Obecně je situace se zásobováním pitnou vodou v obci uspokojivá. Vzhledem k masivní výstavbě rodinných domů bude do budoucna potřeba další rozšíření vodovodní sítě.

#### **Kanalizace a ČOV**

Opačná situace je, co se týče odvádění odpadních vod. V obci zcela schází kanalizace. Odpadní vody jsou likvidovány buď v domovních čistírnách odpadních vod, nebo shromažďovány v septicích a vyváženy na městskou ČOV v Návší a Třinci. Obec připravuje výstavbu kanalizace s napojením na kanalizaci města Jablunkova. Odpadní vody budou tímto svedeny na ČOV Návší.

#### **Energetická síť**

Obec je zásobována elektrickou energií z rozvodné soustavy 22 kV, odbočkami hlavní linky VN 08, napájené z transformační stanice 110/22 kV Jablunkov. Nová část vedení VN 08 z Radvanova k TR 7713 (mimo řešené území) je provedena vodiči 3x95 Al-Fe na betonových sloupech a pokračuje v dimenzi 3x50 AlFe přes území Písečné. Možnost záložního napájení zajišťuje propojení na linku VN 208 u EPH na území Jablunkova.

### 1.2.10. Objekty občanské vybavenosti

Tato část analýzy se zabývá objekty občanské vybavenosti v obci. V obci je nově vybudováno multifunkční kulturní centrum „Výletišť“. Pořádají se zde mnohé kulturní akce, oslavy, workshopy. V obci je rovněž nově otevřený kulturní dům. Objekty jsou využívány všemi aktivními spolky i občany Písečné. Analýza i provedené průzkumy mezi občany obce prokázaly, že v oblasti objektů občanské vybavenosti je vícero problémových okruhů, které je potřeba řešit.

Již v předešlých kapitolách byla popsána potřebnost rozšíření kapacity mateřské školy.

V rámci provedené analýzy bylo specifikováno vícero témat, která je nutno řešit:

- kapacita mateřské školy. Potřebnost zkapacitnění prostor a dalších úprav je popsána již v dřívějších kapitolách,
- chybějící prostora obecního úřadu. V současné době obecní úřad je umístěn v jediné kanceláři bez vhodného zázemí. Není zde prostor pro jednání s občany, archivaci dokumentace, atd.,
- chybějící knihovna Požadavek na vznik knihovny je uváděn v dotazníkovém šetření, které probíhalo mezi občany,
- nevyhovující stav hasičské zbrojnice. Stávající objekt je ve špatném technickém stavu a je potřeba jej rekonstruovat,
- nevyhovující restaurační zařízení. Stávající restaurační zařízení je ve špatném stavu. Zcela chybí prostor pro rodiny s dětmi (např. dětský koutek), není předzahrádka, apod. Tato otázka je úzce spjata s podporou drobných podnikatelských aktivit v obci.

### 1.3. Hospodářství

Kapitola obsahuje informace týkající se ekonomického prostředí obce. Obec se charakterizuje jako klidná obec, bez případného většího rozvoje průmyslových odvětví. V obci jsou nejpříhodnější podmínky pro rozvoj zemědělství, což je dáno i stávající situací. V obci nejsou rozsáhlejší plochy určené pro průmyslovou výrobu, atd.

#### 1.3.1. Nezaměstnanost

Od roku 2013 byl zaveden nový pojem, kterým se hodnotí nezaměstnanost v ČR. Jedná se o pojem „podíl nezaměstnaných“ a vyjadřuje podíl dosažitelných uchazečů o zaměstnání ve věku 15 – 64 let ze všech obyvatel ve stejném věku. Ukazatel nahradil míru nezaměstnanosti. Z tohoto důvodu nelze provést objektivní srovnání nezaměstnanosti. V tabulce níže je uvedena míra nezaměstnanosti do roku 2011 a podíl nezaměstnaných v roce 2014 ve srovnání s dalšími obcemi ve správním obvodu ORP Jablunkov.

Obec	2006	2007	2008	2009	2010	2011	2014*
Bocanovice	10	7,4	5,8	7,9	7,9	6,3	3,5
Bukovec	13,9	7,9	6,6	10,1	8,1	7,6	6,9
Dolní Lomná	15,7	10,6	5,2	11,1	10,6	8,8	4,8
Horní Lomná	21,9	16,6	14,2	19,5	18,9	17,8	4,8
Hrádek	9,4	7,8	5,5	6,8	8,6	14,3	4,9
Hrčava	22,7	12,6	6,7	14,3	17,6	7,5	5
Jablunkov	11,8	8,8	6,5	8,2	8	6,5	7,9
Mosty u Jablunkova	11,2	8,2	5,3	7,8	6,7	6,4	6
Návsí	12,7	8,5	6,9	8,9	6,2	6,9	3,9
Písečná	8,9	8,6	4,9	9,4	6	10,9	5
Písek	11,9	10,3	6,9	8,7	9,2	7,4	4,3

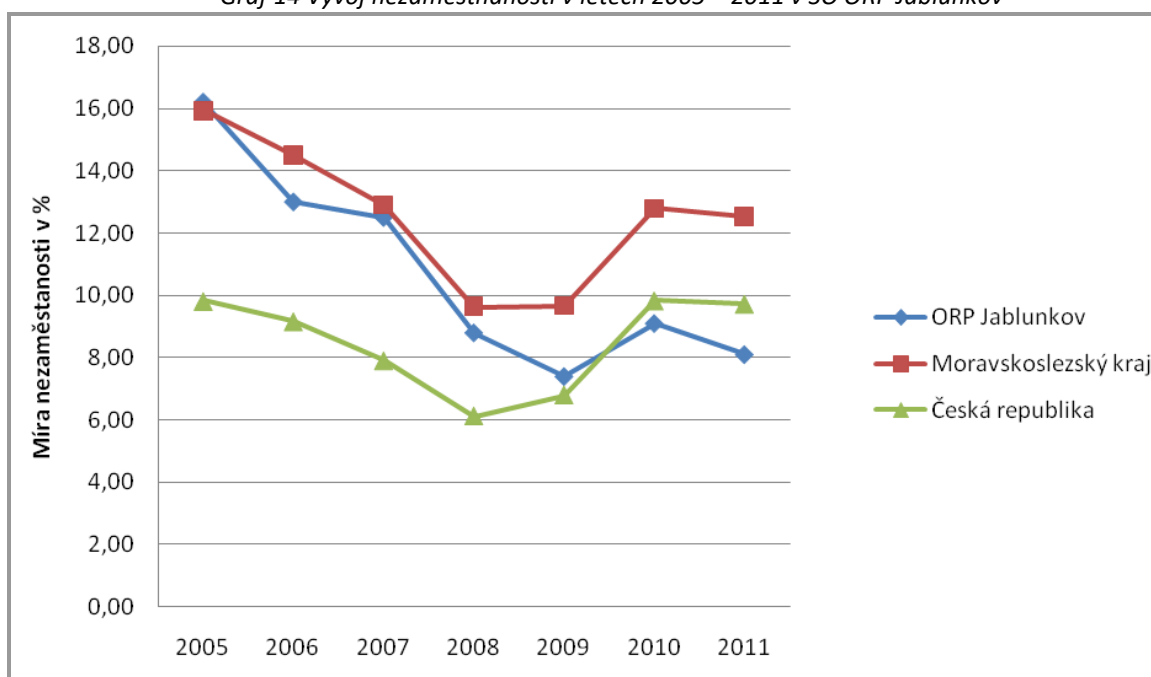
Tab. 13: Míra nezaměstnanosti v ORP Jablunkov, Zdroj: Ministerstvo práce a sociálních věcí

#### 1.3.2. vývoj míry nezaměstnanosti

Situace týkající se nezaměstnanosti v obcích ORP Jablunkov je ve srovnání s Moravskoslezským krajem i celou ČR příznivější. V obci Písečná, vývoj nezaměstnaných má kolísavou tendenci. Pokud srovnáme pouze nový ukazatel z roku 2014, pak je patrné, že z celkového počtu obyvatel v produktivním věku je 5% nezaměstnaných.

Nezaměstnanost v regionu Jablunkovska se odvíjí od blízkosti stabilního, velkého zaměstnavatele, Třineckých železáren. Ani v roce 2008 region nebyl nijak výrazně zasažen ekonomickou krizí.

Graf 14 Vývoj nezaměstnanosti v letech 2005 – 2011 v SO ORP Jablunkov



Zdroj: Portál MPSV

### 1.3.3. Struktura uchazečů o zaměstnání

Obyvatelstvo podle ekonomické aktivity	Ekonomicky aktivní celkem	v tom:							Ekonomicky neaktivní celkem	z toho		Osoby s nezjištěnou ekonomickou aktivitou
		zaměstnaní	z toho podle postavení v zaměstnání			ze zaměstnaných		nezaměstnaní		nepracující důchodci	žáci, studenti, učni	
			zaměstnanci	zaměstnavatelé	pracující na vlastní účet	pracující důchodci	na mateřské dovolené					
Písečná	420	383	316	14	28	4	9	37	455	172	170	24
celkem za SO												
ORP	10 421	9 559	8 056	322	741	164	183	862	11 032	5 047	3732	761

Tab. 14: Obyvatelstvo podle ekon. aktivity v SO ORP Jablunkov a obci Písečná v r. 2011,

Zdroj: Veřejná databáze ČSÚ

V tabulce výše jsou uvedeny počty ekonomicky aktivních obyvatel za celý SO ORP Jablunkov a obec Písečná. Souhrnná data z SO ORP Jablunkov ukazují, že počet ekonomicky aktivních obyvatel v ORP Jablunkov činil 10 421, z toho bylo 9559 zaměstnaných a 862 osob nezaměstnaných. Ekonomicky neaktivních bylo celkem 11 032, zde můžeme zařadit důchodce, žáky, studenty a učně. V obci Písečná bylo celkem 5 % ekonomicky aktivních a 6 % ekonomicky neaktivních obyvatel celé SO ORP Jablunkov.

Pro vyčíslení aktuální situace je potřeba srovnat poslední možné dostupné údaje za rok 2014, tedy období kdy nezaměstnanost je měřena dle nové metodiky.

### 1.3.4. Struktura míry nezaměstnanosti v jednotlivých rizikových skupinách

V obci Písečná evidujeme několik nezaměstnaných osob z rizikových skupin. Jedná se o dlouhodobě nezaměstnané, ženy po mateřské dovolené, osoby starší 50 let. V rámci začlenění do pracovního procesu rizikových skupin na území SO ORP Jablunkov, působí personální a kvalifikační agentura KAPA, které se velmi účinně daří realizovat projekty na začlenění právě znevýhodněných uchazečů o zaměstnání, ať už se jedná o rekvalifikační kurzy pro ženy po mateřské dovolené, ale také pro osoby zdravotně postižené.

#### • Míra nezaměstnanosti podle pohlaví

Sledování nezaměstnanosti podle pohlaví je důležitým ukazatelem v souvislosti se skutečností, že ženy v celém svém ekonomicky aktivním životě patří do rizikové skupiny. V první fázi patří do skupiny absolventů bez potřebné praxe, následně do potenciálních matek a na konec matek, kdy jim hrozí absence v práci z důvodu péče o děti. Na této etapě významnou roli sehrává provozní doba předškolních zařízení i jejich kapacita v místě bydliště, případně v místě zaměstnání.

Níže v tabulce jsou uvedena data míry nezaměstnanosti dle pohlaví. V obci Písečná je vyrovnaný stav. Na začátku roku 2015 bylo v obci 15 nezaměstnaných žen a 14 mužů.

	Podíl nezaměstnaných osob v %	z toho žen %	z toho počet mužů	z toho počet žen
Písečná	4,4	52	14	15
ORP Jablunkov	6,2	49,7	439	435

Tab. 15: Specifická míra nezaměstnanosti - dle pohlaví (k 1.1.2015), Zdroj: Úřad práce České republiky, Krajská pobočka v Ostravě, Kontaktní pracoviště Frýdek Místek



- **Míra nezaměstnanosti podle vzdělání**

V tomto ukazateli je zahrnuta velice riziková skupina obyvatel s nejnižším dosaženým vzděláním. V obci Písečná převažuje skupina nezaměstnaných se základním vzděláním a vyučením bez maturity. Jedná se o skupinu, která převážně je zaměstnávána k manuální práci. Situace je obdobná jako v celém SO ORP Jablunkov.

	Se základním vzděláním		S vyučením		S maturitou	
	Podíl uchazečů v %	Počet uchazečů	Podíl uchazečů v %	Počet uchazečů	Podíl uchazečů v %	Počet uchazečů
<b>Písečná</b>	24	7	28	8	31	9
<b>ORP Jablunkov</b>	17	139	55	432	27	218

Tab. 16: Specifická míra nezaměstnanosti – dle vzdělání k 1. 1. 2015, Zdroj: Úřad práce České republiky, Krajská pobočka v Ostravě, Kontaktní pracoviště Frýdek Místek

- **Míra nezaměstnanosti podle délky evidence na úřadu práce**

Jedná se o nejrizikovější skupinu nezaměstnaných. Ukazatel se týká dlouhodobě nezaměstnaných, tedy evidovaných na úřadu práce déle než rok. Dlouhodobě nezaměstnaní ztrácejí profesní hodnotu a jen obtížně najdou uplatnění na trhu práce. V obci Písečná je třetina dlouhodobě nezaměstnaných. Opět se jedná o velice podobnou situaci jako v celém ORP.

	Do 6 měsíců		6 - 12 měsíců		Nad 12 měsíců	
	Podíl uchazečů v %	Počet uchazečů	Podíl uchazečů v %	Počet uchazečů	Podíl uchazečů v %	Počet uchazečů
<b>Písečná</b>	14	4	48	14	38	11
<b>ORP Jablunkov</b>	29	41	45	65	26	37

Tab. 17: Specifická míra nezaměstnanosti – dle délky evidence k 1. 1. 2015, Zdroj: Úřad práce České republiky, Krajská pobočka v Ostravě, Kontaktní pracoviště Frýdek Místek

- **Míra nezaměstnanosti ostatních rizikových skupin obyvatelstva**

V obci Písečná evidujeme nezaměstnané z dalších velice ohrožených skupin obyvatelstva. Jedná se o osoby se zdravotním postižením, osoby starší 50 let a v neposlední řadě i absolventi. Z výše uvedených skupin je početná skupina nezaměstnaných ve věku nad 50 let. Celkem je evidováno 10 osob z této rizikové skupiny, což je třetina všech nezaměstnaných evidovaných v obci. Jedná se o dosti podstatný ukazatel. Pro tyto skupiny obyvatelstva by bylo možno zvažovat jejich uplatnění přímo v místě bydliště, tedy v obci Písečná.

### 1.3.5. Ekonomicky aktivní skupina obyvatel

V obci Písečná největší podíl zaměstnání tvoří skupina zaměstnaných v průmyslu. Jedná se až o 41% celkového počtu zaměstnaných. Situace je obdobná jako v celém ORP Jablunkov.

Osoby zaměstnané v průmyslových odvětvích výrazně převyšují další profese. Je to dáno blízkostí průmyslového centra, Třineckých železáren. Tato situace je patrná i z počtu vyjíždějících za zaměstnáním, což je zobrazeno na následujícím grafu.

Obec	Zemědělství, lesnictví, rybařství	Průmysl	Stavebnictví	Velkoobchod a maloobchod, opravy a údržba motorových vozidel	Doprava a skladování	Ubytování, stravování a pohostinství	Informační a komunikační činnosti	Peněžnictví, pojišťovnictví	Činnosti v oblasti nemovitostí, profesní, vědecké a technické, administrativní činnosti	Veřejná správa a obrana	Vzdělávání	Zdravotní a sociální péče	Nezjištěno
Písečná	0,5	41	6,8	10,4	3,9	2,9	0,8	1	4,4	4,4	6,5	3,4	14
Průměr v ORP Jablunkov	3,3	35,6	7,0	8,5	5,5	4,3	0,8	0,9	4,4	4,3	5,6	6,4	13,4

Tab. 18: ekonomicky aktivních obyvatel v roce 2011 dle jednotlivých sektorů (v%), Zdroj: Sčítání lidu, domů, bytů 2011

Graf 15 počet vyjíždějících za zaměstnáním mimo obec Písečnou



Zdroj: Veřejná databáze ČSÚ

### 1.3.6. Trh práce

Jak již bylo výše uvedeno, v obci výrazně převyšuje skupina zaměstnaných vyjíždějících mimo katastr obce a zaměstnaných v průmyslovém odvětví. Především se jedná o zaměstnání v blízkých Třineckých železárnách.

- **Třinecké železářny**

Třinecké železářny, i když neleží ve správním obvodu ORP Jablunkov, jsou největším zaměstnavatelem občanů žijících na tomto území. Situace na trhu práce v území ORP Jablunkov, která je ve srovnání s jinými ORP relativně příznivá, vděčí právě velkému počtu pracujících v Třineckých železárnách nebo v jednotlivých dceřiných společnostech. Zajímavá je otázka vzdělání zaměstnaných osob v Třineckých železárnách, neboť se většinou jedná o osoby s výučním listem (provázanost se střední školou, která je spravovaná Třineckými železářnami). V Třineckých železárnách je evidována velká převaha zaměstnaných mužů z ORP Jablunkov, což je zapříčiněno zejména potřebou zaměstnávat technicky zaměřené osoby. Ženy jsou v rámci Třineckých železáren zaměstnávány především v dceřiných společnostech (např. Třinecké Gastroslužby).

- **Ostatní zaměstnavatelé mimo obec Písečnou**

Dalším velkým zaměstnavatelem může být areál průmyslové zóny Hyundai Nošovice. Jedná se o automobilový průmysl.

Z dalších firem poskytujících zaměstnání v blízkém okolí jsou společnosti NETIS, a.s. zabývající se zemědělskou výrobou, Sanatorium Jablunkov, a.s. (ústavní zdravotní péče), OLZA, spol. s r.o. zaměřená na kovovýrobu, Město Jablunkov (činnost veřejné správy), SGM Route, a.s. (silniční nákladní doprava).

- **Ekonomické subjekty v obci Písečná**

V obci mají svoje sídlo i ekonomické subjekty. Jedná se o drobné živnostníky (OSVČ), tak i právnické osoby. Počet živnostníků mnohonásobně převyšuje nad počtem právnických osob. Ve srovnání s okolními obcemi je na území Písečné evidováno podstatně méně právnických osob. Co se týče živnostníků, je jejich počet srovnatelný s okolními obcemi. Převaha živnostníků je patrná na celém území ORP.

	Fyzické osoby	Právnické osoby
Písečná	149	10
ORP Jablunkov	3177	392

Tab. 19: Přehled počtu firem a živnostníků v území MAS Jablunkovsko k 31. 12. 2014, Zdroj: Městský úřad Jablunkov, Odbor živnostenský úřad

V obci Písečná od roku 2008 neustále narůstá počet ekonomických subjektů. Jedná se o pozitivní jev pro další rozvoj obce. Trend je patrný v tabulce uvedené níže.

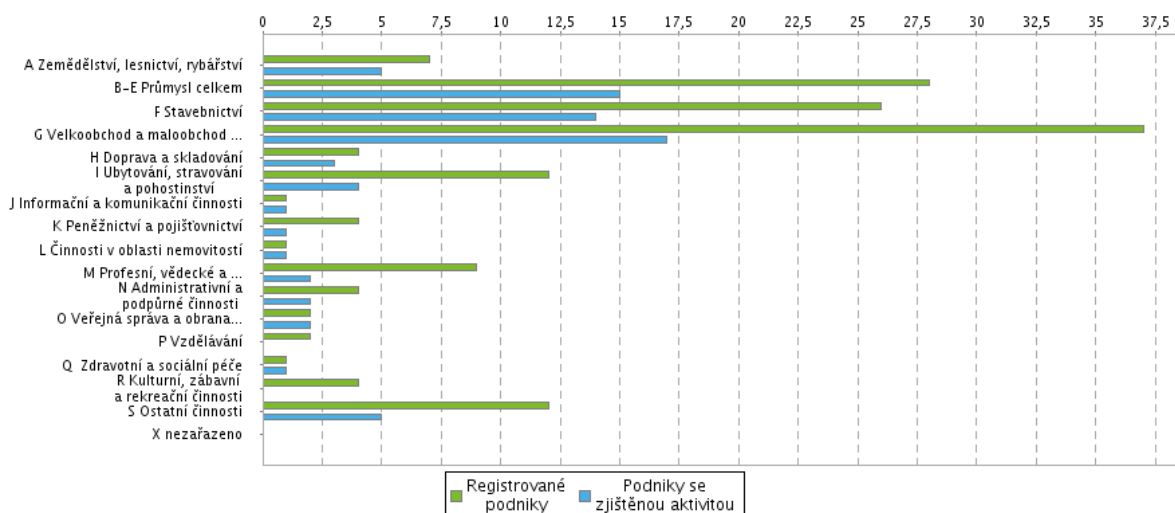
Rok	2008	2009	2010	2011	2012	2013	2014
Bez zaměstnanců	-	-	-	-	47	52	48
1 – 9 zaměstnanců	-	-	-	-	16	14	13
10 - 19 zaměstnanců	-	-	-	-	1	1	3
Neuvedeno	-	-	-	-	78	85	95
Ekonomické subjekty celkem	100	104	113	129	142	152	159

Tab. 20: Vývoj počtu ekonomických subjektů podle počtu zaměstnanců v obci Písečná, Zdroj: <http://vdb.czso.cz/sldbvo>, údaje poskytnuté Živnostenským úřadem Jablunkov

V roce 2014 bylo celkem evidováno 159 ekonomických subjektů. Z toho 139 živnostníků, 6 fyzických osob podnikajících dle jiného než živnostenského zákona, 3 zemědělské subjekty a 10 právnických osob.

Z níže uvedeného grafu je dále zřejmé, že nejvíce subjektů (jak živnostníků, tak podniků) působí v oblasti velkoobchod, maloobchod, následuje průmysl a stavebnictví. Jedná se však o drobné podniky bez zaměstnanců, nebo s maximálním počtem do 10 zaměstnanců. Pouze 3 podniky mají více než 10 zaměstnanců.

Graf 16 Podnikatelské subjekty v obci Písečná dle převažující činnosti (CZ-NACE) (k 31.12.2014)



Zdroj: <http://vdb.czso.cz>

V obci působí množství malých živnostníků, kteří nabízejí různé služby občanům. Nejsou zde významní zaměstnavatelé. Vše je dáno i rozlohou obce a trendem vývoje obce ve směru poklidného místa pro bydlení.

### 1.3.7. Zastavitelné plochy v ORP Jablunkov a obci Písečná

Analýza zastavitelných ploch je neméně důležitým prvkem pro další rozvoj obce. Vzhledem k malé rozloze obce se zde nenachází žádná průmyslová plocha. Celkové vymezené zastavěné území obce Písečná činí 38,802 ha, což je 16,44% celkové plochy území obce. Celková zastavitelná plocha obce Písečná činí 16,085 ha.

Pro srovnání je níže uvedena tabulka se specifikací jednotlivých druhů ploch v obcích ORP Jablunkov.

Obec	Plochy bydlení	Plochy rekreace	Plochy občanského vybavení	Plochy veřejných prostranství	Plochy smíšené obytné	Plochy výroby
						a skladování
Bocanovice	9,4	-	-	-	-	-
Bukovec	31,64	12,7	10,67	-	-	2,06
Dolní Lomná	1,26	-	-	0,29	-	-
Horní Lomná	4,95	0,16	-	-	-	-
Hrádek	43,2	-	-	-	-	0,6
Hrčava	-	-	-	-	-	-
Jablunkov	39,2	3,62	1,63	0,31	47,96	12,18
Milíkov	-	-	2,06	-	64,6	1,78
Mosty u Jablunkova	32,86	4,48	6,39	1,59	-	4,88
Návsí	-	-	2,09	-	55,73	8,05
<b>Písečná</b>	<b>6,57</b>	<b>0,71</b>	<b>0,405</b>		<b>2,26</b>	<b>6,14</b>
Písek	6,46	1,18	10,17	0,36	33,26	1,32

Tab. 21: Zastavitelná území k 31. 10. 2015 v hektarech, Zdroj: Územní plány obcí

V obci probíhá rozsáhlá výstavba rodinných domů. Jen ke konci roku 2014 bylo evidováno 16 nových rodinných domů. Vzhledem k charakteru obce a prioritám obce, v budoucnu je počítáno především s rozvojem ploch pro bytovou zástavbu. Dle územně plánovací dokumentace je možno využít 12,3 ha zastavitelných ploch. Kromě této skutečnosti v územním plánu obce je vymezená plocha určená pro realizaci výstavby RD. Před zahájením výstavby rodinných domů je však nutno provést změny mezi druhy pozemků. Rezerva je vedena na pozemcích zemědělského půdního fondu. Územní plán počítá s převedením 2,07 ha ze zemědělského půdního fondu na stavební parcely.

### 1.3.8. Zemědělství, lesnictví

V obci působí tři zemědělci. Většina plochy obce je tvořena zemědělskou půdou (76% plochy pozemků v katastru obce). Zemědělská půda se řadí k třídě ochrany I. a II. Zbýlých 24% tvoří lesní pozemky (14%), zastavěná plocha (3,4%), ostatní plocha (6%). Na vodní plochu připadá pouze (0,6%). V obci se nenacházejí pozemky určené pro průmyslovou výrobu.

V zemědělských pozemcích jednoznačně převažuje trvalý travní porost (až 56,4% z celkové výměry obce), orná půda je zastoupena z 13,04%. Na území obce je většina ploch zemědělské půdy meliorovaná.

Již tento charakter pozemků předurčuje, že obce je spíše zemědělského charakteru. V obci jsou tři drobní zemědělci obhospodařující velké plochy pozemků. Samotný počet zaměstnanců v zemědělství je však nízký. Podíl počtu zaměstnanců ve skupině osob ekonomicky aktivních v obci Písečná činí 0,5%. Což je mnohem nižší než v regionu ORP Jablunkov.

Z hlediska vývojových trendů a nových příležitostí, které se v regionu objevují je příhodné období pro obec. Nabízejí se rozvojové aktivity, které by mohly zvýšit zájem o zemědělská odvětví.

### 1.3.9. Cestovní ruch a turistika

Obec je svou polohou v podhůří Beskyd atraktivní pro turistiku a cykloturistiku. Území obce protínají turistické trasy směřující k okolním beskydským vrchům Bahenec, Krkavice, Sošov či Čantoryje. Svým charakterem se jedná o poklidnou podhorskou obec.

Měřitelným ukazatelem v cestovním ruchu je počet ubytovacích kapacit, restauračních zařízení, ekofarem, apod. Obec Písečná na svém katastru eviduje celkem 10 ubytovacích kapacit včetně přistýlek. V rámci regionu se jedná o obec s menšími ubytovacími kapacitami. Je to dáno především malou rozlohou území. Pro srovnání je uvedena níže tabulka týkající se počtu ubytovacích kapacit v okolních obcích.

Obec	Kapacita lůžek	Kapacita přistýlek	Kapacita celkem
Bocanovice	0	0	0
Bukovec	105	11	116
Dolní Lomná	607	46	653
Horní Lomná	446	104	550
Hrádek	43	20	63
Hrčava	19		19
Jablunkov	173	11	184
Mosty u Jablunkova	378	39	417
Návsí	88	2	90
Písečná	6	4	10
Písek	226	18	244

Tab. 22: Ubytovaní v obcích ORP Jablunkov

Informace o turistických atraktivitách, cyklotrasách, pěších trasách, ubytování jsou na Jablunkovsku i v Polsku k dispozici v informačních centrech na Jablunkovsku (Gotic, Jablunkovské informační centrum), v infoboxech, kterých je na území mikroregionu Jablunkovsko 6 ks. V Polsku v Powiecie Cieszyńskim je celkem 14 informačních center (např. Wisla, Zebrzydowice, Istebna, Cieszyn apod.).

## 2. ANALÝZA STRATEGICKÝCH DOKUMENTŮ

Výchozí a důležitou součástí analýzy je srovnání s již zpracovanými strategickými dokumenty vyšších územních celků (mikroregiony, ORP, kraj). Tato analýza slouží především pro následující části strategie. Návrhová část strategie musí být v souladu se strategiemi vyššího stupně, musí navazovat na již definované problémové okruhy území. Provázanost strategií je jedním ze základních prvků dalšího úspěšného řízení rozvoje území.

### 2.1. Strategické dokumenty na národní a krajské úrovni

Název dokumentu	Charakteristika dokumentu	Vztah k rozvoji obce
<b>Národní úroveň</b>		
Strategie regionálního rozvoje ČR 2014 – 2020	Koncepční dokument regionálního rozvoje. Hlavním úkolem dokumentu je formulovat přístup státu k podpoře regionálního rozvoje. V současnosti se tvoří strategie na období 2014 – 2020 Dostupné na : <a href="http://www.mmr.cz/cs/Podpora-regionu-a-cestovni-ruch/Regionalni-politika/Koncepce-Strategie">http://www.mmr.cz/cs/Podpora-regionu-a-cestovni-ruch/Regionalni-politika/Koncepce-Strategie</a>	Specifika týkající se Moravskoslezského kraje a zejména obce Písečná, je nezbytné do strategie promítnout <a href="http://databaze-strategie.cz/cz/mmr/strategie">http://databaze-strategie.cz/cz/mmr/strategie</a>
Politika územního rozvoje ČR 2008	Celostátní dokument územního plánování, který by měl koordinovat územně plánovací činnosti krajů a zároveň sloužit jako zdroj argumentů při prosazování českých zájmů v rámci územního rozvoje EU Dostupné na <a href="http://www.uur.cz/?id=3462">http://www.uur.cz/?id=3462</a>	Specifika týkající se MSK, se pomítla do Zásad územního rozvoje kraje a následně do územního plánu obce. V tomto smyslu jde o klíčový dokument <a href="http://databaze-strategie.cz/cz/mmr/strategie">http://databaze-strategie.cz/cz/mmr/strategie</a>
<b>Krajská úroveň</b>		
Zásady územního rozvoje MSK	Tento materiál zpracovávají jednotlivé kraje. Zásady územního rozvoje navazují na Politiku územního rozvoje, kterou dále zpřesňují Dostupné na: <a href="http://verejna-sprava.kr-moravskoslezsky.cz/">http://verejna-sprava.kr-moravskoslezsky.cz/</a>	Zásady územního rozvoje kraje jsou pro územní plán obce závazné
Studie sídelní struktury MSK	Příloha č. 1 – sociodemografický a ekonomický rozbor SO ORP	Dostupné na : <a href="http://verejna-sprava.kr-moravskoslezsky.cz/upl_0110.html">http://verejna-sprava.kr-moravskoslezsky.cz/upl_0110.html</a>
Strategie rozvoje MSK na léta 2009 - 2020	Základní střednědobý strategický dokument, který plní podmínky vyplývající ze zákona o podpoře regionálního rozvoje	Z hlediska synergických efektů je vhodné, aby se krajská strategie doplňovala se strategií obce <a href="http://dataplan.info/cz/msk">http://dataplan.info/cz/msk</a>

Tab. 3: Dokumenty na národní a krajské úrovni, které mají vliv na rozvoj obce (Zdroj: Uvedeno v tabulce, výchozí srovnání – Strategie komunitně vedeného místního rozvoje MAS Jablunkovsko)

Dokumenty byly zohledněny v průběhu provádění analýz, zejména při analýze dostupných dat. Z hlediska rozvoje obce jsou zásadní Zásady územního rozvoje kraje, které se závazně musí promítnout také do Strategického plánu obce. Program rozvoje Moravskoslezského kraje je vhodné zohlednit v rámci návrhové části z důvodů synergických efektů.

## 2.2. Zapojení obce do regionálních struktur, strategie regionálního významu

### Zapojení obce do meziobecní spolupráce

Rozvojový potenciál obce závisí také na tom, do jaké míry je schopna vstupovat do partnerských vztahů, a to nejen s okolními obcemi, ale také s podnikatelskou a neziskovou sférou. Může se jednat jak o partnerství všeobecného zaměření, tak také o partnerství účelová, vytvořená za účelem dosažení konkrétního cíle. Kvalitní partnerská spolupráce je jednou z možností, jak výrazně zvýšit šance na získání dotačních prostředků zejména v případech, kdy záměry obce přesahují jak její finanční možnosti, tak také například její území.

Obec Písečná je členem **Sdružení obcí Jablunkovska** (<http://www.jablunkovsko.cz/>), pod něž spadá 16 místních obcí a které funguje od roku 1995.

Jeho hlavním cílem je spolupráce a koordinace úkolů v těchto oblastech:

- Lidé a podmínky pro kvalitní život (podpora rozvoje školství a celoživotního vzdělávání, vytváření kvalitních podmínek pro kulturní a sportovní vyžití obyvatel mikroregionu, podpora zaměstnanosti v mikroregionu, využití kvalitního prostředí pro bydlení, rozvoj sociálních služeb)
- Mikroregion a prostředí pro kvalitní život (tvorba podmínek pro příchod podnikatelských subjektů, tvorba podmínek pro rozvoj kvalitního bydlení, využití výhodné polohy mikroregionu na rozhraní tří států, tvorba předpokladů pro maximální využití EU zdrojů v období 2014+)
- Cestovní ruch a spolupráce (využití výhodné polohy mikroregionu, podpora rozvoje a marketingu stávajících i nových atrakcí, realizace nabídky cestovního ruchu, zintenzivnění a formalizace kooperace v cestovním ruchu, podpora cestovního ruchu jako zdroje zaměstnaneckých a podnikatelských příležitostí). V rámci této spolupráce byly realizovány konkrétní projekty.

Obec Písečná je rovněž členem **Místní akční skupiny MAS Jablunkovsko** – zájmového sdružení právnických osob, které bylo založeno v roce 2012. Sdružuje 16 okolních obcí, 10 subjektů soukromého sektoru a 14 neziskových organizací fungujících na daném území.

Hlavním cílem je koordinace úkolů v následujících rozvojových okruzích:

- Krajina a infrastruktura
- Hospodářství
- Společnost

**Správní obvod ORP Jablunkov** tvoří 12 obcí včetně obce Písečná. Strategie území správního obvodu ORP Jablunkov na období 2014 až 2023 je zaměřena na oblast předškolní výchovy a základního školství, sociálních služeb, odpadového hospodářství a zaměstnanosti.

### Strategické dokumenty regionálního významu

V této části jsou popsány základní stávající strategické, koncepční a analytické dokumenty na úrovni obce Písečná. Hlavní záměr spočíval ve shromáždění všech adekvátních dokumentů na jednom místě a získání informací o jejich aktuálnosti a využitelnosti.

Strategické a koncepční dokumenty stanovují strategické cíle v dané tematické oblasti a přímo určují směry dalšího rozvoje. Základní dokumenty představují územní plán, Územně analytické podklady ORP Jablunkov a rozpočet. Obec je členem Sdružení obcí Jablunkovska, proto je nutné vzít v úvahu rovněž Strategický plán Sdružení obcí Jablunkovska 2007 -2013, který je v současnosti aktualizován.

Všechny významné dokumenty obce jsou uvedeny v tabulce č. 5. U každého dokumentu je uvedena tematická oblast, platnost, datum schválení, odbor či kontaktní osoba a dále pak aktuálnost a využitelnost daného dokumentu.

Při zpracování Strategického plánu rozvoje obce se vycházelo ze zpracovaných indikativních seznamů záměrů obce Písečná. Dále tento SP vychází z Územního plánu obce Písečná. Při zpracování SP rozvoje obce Písečná bylo čerpáno z údajů uvedených ve zpracovaném SP rozvoje Sdružení obcí Jablunkovska na období let 2007 – 2013.



Dále je obec Písečná členem MAS - při zpracování obecního SP pracovní skupina vycházela ze Strategie komunitně vedeného místního rozvoje MAS Jablunkovsko a z Územně analytických podkladů ORP Jablunkov.

SP obce obsahuje výčet těch záměrů, které členové pracovní skupiny považují za nezbytné realizovat v zájmu rozvoje obce. Předpokladem realizace většiny záměrů je možnost využití dotací z Moravskoslezského kraje, Ministerstva pro místní rozvoj, Ministerstva životního prostředí, Ministerstva zemědělství nebo fondů Evropské unie.

Název	Platnost	Aktuálnost a využitelnost
Strategie komunitně vedeného místního rozvoje MAS Jablunkovsko	2014 - 2023	<a href="http://www.masjablunkovsko.cz/products/strategie-komunitne-vedeneho-mistniho-rozvoje-sclld/">http://www.masjablunkovsko.cz/products/strategie-komunitne-vedeneho-mistniho-rozvoje-sclld/</a>
Strategický plán Sdružení obcí Jablunkovska 2007 - 2013	aktualizován	Platný Nový strategický plán je v přípravě <a href="http://www.jablunkovsko.cz/soubory/Strategie_SOJ.pdf">http://www.jablunkovsko.cz/soubory/Strategie_SOJ.pdf</a>
Strategie území správního obvodu ORP Svaz měst a obcí 2014 - 2023	2014 - 2023	Platný
Územní plán Jablunkov	Platný	<a href="http://www.jablunkov.cz/up_jablunkov/up_jablunkov.html">http://www.jablunkov.cz/up_jablunkov/up_jablunkov.html</a>
Územně analytické podklady ORP Jablunkov	Platné, aktualizace probíhá periodicky	<a href="http://www.jablunkov.cz/mestskey-urad/struktura-uradu/odbor-uzemniho-planovani-a-stavebniho-radu/urad-uzemniho-planovani/uzemne-analyticke-podklady/">http://www.jablunkov.cz/mestskey-urad/struktura-uradu/odbor-uzemniho-planovani-a-stavebniho-radu/urad-uzemniho-planovani/uzemne-analyticke-podklady/</a>
Územní plán obce Písečná	Platný	Platný
Seznamy investičních záměrů obce Písečná	-	-

Tab. 5: Strategické a implementační dokumenty v ORP Jablunkov (Zdroj: Uvedeno v tabulce)

Shromážděné dokumenty jsou aktuální a využitelné. V současnosti probíhá aktualizace Strategického plánu SOJ a je zpracovávána Strategie komunitně vedeného rozvoje MAS Jablunkovsko pro období 2014 - 2023. Vzájemná součinnost a provázanost všech dokumentů je základem úspěšného řízení rozvoje obce.

### 3. SWOT analýza

SWOT analýza byla projednána v rámci pracovní skupiny, jejíž členové navrhli společně jednotlivé silné a slabé stránky, příležitosti i hrozby. Následně proběhlo hodnocení SWOT analýzy a uspořádání dle získaných počtu bodů. Z provedené SWOT analýzy byly dále rozpracovány jednotlivé prioritní oblasti.

SILNÉ STRÁNKY	BODY	SLABÉ STRÁNKY	BODY
Fungující ZŠ a MŠ	18	Neadekvátní prostory pro provoz obecního úřadu	15
Dobrá dopravní dostupnost (blízkost spádové obce)	13	Neexistence chodníků v obci podél hlavní obslužné komunikace	14
Nízká míra kriminality	11	Chybějící tělocvična	13
Zázemí pro konání společenských, kulturních aktivit a spolkovou činnost – kulturní dům, výletišť	8	Nedostatečné prostory mateřské školy	12
Poloha obce vzhledem ke krajině	8	Znečištěné vodní toky (z odpadních vod domácností)	10
Systém podpory ekologického vytápění a ČOV	8	Kvalita ovzduší v topné sezóně	9
Aktivní spolky obce	7	Nedostatečné prostory pro školní jídelnu	6
Poloha obce mimo hlavní dopravní trasy	4	Omezené finanční možnosti rozpočtu obce k realizaci připravených projektů	4
Platný ÚP s dostatečným množstvím ploch určených pro výstavbu	4	Relativně malá nabídka volnočasových aktivit pro děti a mládež	3
Nízká nezaměstnanost v obci	3	Chybějící knihovna	2
Zázemí pro sportovní vyžití	2	Neexistence pobytového zařízení pro seniory	1
Pravidelné kulturní akce	2	Chybějící stravovací zařízení v obci	1
Zvyšující se počet obyvatel v obci	1		
Silná vazba na město Jablunkov z pohledu historického a kulturního	1		

<b>PŘÍLEŽITOSTI</b>	<b>BODY</b>	<b>HROZBY</b>	<b>BODY</b>
Efektivní využívání evropských fondů a národních dotačních programů	<b>16</b>	Nedostatek finančních prostředků pro další rekonstrukce a výstavbu objektů občanské vybavenosti	<b>36</b>
Rozvoj dopravní infrastruktury (chodníky)	<b>16</b>	Neochota části obyvatel podílet se na zlepšování stavu životního prostředí	<b>24</b>
Rozvoj zázemí školy a mateřské školy (z pohledu prostor MŠ, školní jídelny)	<b>14</b>	Zacílenost dotačních programů	<b>11</b>
Zlepšování kvality ovzduší a kvality povrchových odpadních vod	<b>12</b>	Závislost na jednom dominantním zaměstnavateli	<b>10</b>
Zapojení obce do regionálních struktur (SOJ, MAS) a přeshraniční spolupráce	<b>7</b>	Časté legislativní změny a změny dotační politiky	<b>4</b>
Zvyšující se počet obyvatel v obci – růst příjmové stránky rozpočtu obce	<b>7</b>	Růst konkurence mezi regiony při získávání investic	<b>3</b>
Další rozvoj zařízení pro volnočasové aktivity	<b>6</b>	Vysoká konkurence mezi investičními záměry při získávání finančních prostředků v rámci fondů EU, resp. od případných investorů.	<b>1</b>
Využití obnovitelných zdrojů	<b>5</b>	Klimatické změny	<b>1</b>
Rozšiřování nabídky volnočasových a vzdělávacích aktivit pro děti a mládež	<b>4</b>		
Podpora individuální výstavby - vytyčení pozemků pro výstavbu RD, příprava základního technického vybavení pro novostavby včetně inženýrských sítí	<b>2</b>		
Rozvoj podmínek pro drobné podnikatele (stravovací zařízení apod.)	<b>1</b>		

## 4. Závěr provedené socioekonomické analýzy

Socioekonomická analýza byla zacílena na posouzení stávajícího stavu všech pro obec důležitých makroekonomických údajů, vybavenosti a života v obci, ekonomiky a podmínek pro rozvoj podnikání, technické infrastruktury, trhu práce.

Na území obce Písečná žije 975 obyvatel. Rozloha obce je 2,36 km<sup>2</sup>. Obec se vyznačuje nadprůměrnou hustotou osídlení, což je dáno skutečností, že v katastru obce se nenacházejí větší neobydlená prostranství, jako lesní pozemky, atd. Počet obyvatel v obci Písečná mírně narůstá. Je to dáno především stěhováním. V obci dochází k rozvoji výstavby rodinných domů. Všichni obyvatelé obce bydlí v rodinných domech, není zde žádná bytová jednotka.

V obci se nachází jedna malotřídní základní škola a mateřská škola. Provedená analýza vývoje počtu žáků a průzkum stávajícího stavu objektu základní školy prokázaly, že jednou z prioritních oblastí, které je nutno řešit je rozšíření kapacit mateřské školy.

Obec žije bohatým kulturním a sportovním životem. Ve spolupráci s místními spolky, základní a mateřskou školou jsou pořádány kulturní akce, sportovní akce. Obec má k dispozici multifunkční kulturní zařízení – výletišť, kde se odehrává většina akcí.

V obci není žádné zdravotnické středisko, ani zařízení sociálních služeb. Není jednotka Policie ČR. Nicméně dostupnost veškerých služeb je velmi dobrá. Obec přímo sousedí s městem Jablunkov, které tyto služby zajišťuje. Město Jablunkov, jako ORP, má zřízeno oddělení jak městské policie, tak policie státní.

Co se týče posouzení infrastruktury a inženýrských sítí, pak obci zcela schází kanalizace. Zásobování vodou je naopak uspokojivé. Obec z důvodu zvyšující se zástavby rodinných domů bude muset zvážit rozšíření vodovodní sítě.

Síť komunikací je vyhovující. Obec je dobře dostupná. V obci však zcela schází chodníky podél hlavní obslužné komunikace.

Nejvíce ekonomicky aktivních osob Písečné podniká ve velkoobchodu/maloobchodu a dále v průmyslu a stavebnictví.

Míra nezaměstnanosti v obci se pohybuje kolem 5%, což je pod celokrajským i celorepublikovým průměrem. Většina ekonomicky aktivních obyvatel dojíždí za prací do Třineckých železáren. Tímto obec je stejně jako celý region závislá na jediném velkém zaměstnavateli.

Mezi nezaměstnanými převažuje významně skupina osob ve věku nad 50 let.

Obec přispívá ke zlepšení životního prostředí např. prostřednictvím dotací na výstavbu domovních ČOV, zemních filtrů náhradami za septiky a žumpy. Poskytuje také dotace na pořízení, nebo výměnu kotlů na kotle na biomasu.

Obec je svou polohou v podhůří Beskyd atraktivní pro turistiku a cykloturistiku. Území obce protínají turistické trasy směřující k okolním beskydským vrchům Bahenec, Krkavice, Sošov či Čantoryje.

Svým charakterem se jedná o poklidnou podhorskou obec.

V obci jsou příhodné podmínky pro výstavbu rodinných domů.

### **III. NÁVRHOVÁ ČÁST**

*Červenec 2015 – leden 2016*

## 1. Vize a mise

---

Strategická vize je dlouhodobým obrazem budoucnosti obce. Vize navazuje na provedenou analýzu území a je základem pro stanovení strategických cílů. Vize je orientovaná především na oblast života v obci Písečná.

**Strategická vize:**

**Písečná – malebná obec na úpatí Slezských Beskyd, přívětivá k životnímu prostředí, místo pro klidný, bezpečný a spokojený život všech generací.**

*Obec Písečná jakožto malá podhorská obec chce svůj rozvoj směřovat především do oblastí infrastruktury pro občany a jejich klidný a spokojený život. Nejvyšší priority obec spatřuje v podpoře zázemí pro občany, bydlení, rozvoji občanské vybavenosti. Obec bude nadále podporovat ochranu životního prostředí. Neméně důležitou složkou je podpora spolkové činnosti, kulturního života a spolupráce.*

**Mise strategie:**

Obec ve své strategii definovala i zkrácenou podobu strategické vize – misi. Jedná se o slogan, který se prolíná celou strategií a lze jej využít jako motto pro plánovací období 2016-2020.

**Písečná = spokojený život**

## 2. Strategické cíle

Na základě závěrů analýzy byly specifikovány prioritní rozvojové oblasti, ve kterých byly stanoveny hlavní strategické cíle. Oblasti a cíle byly seřazeny dle důležitosti. V jednotlivých oblastech byly dále specifikovány opatření, která budou realizována prostřednictvím naplánovaných aktivit. Jednotlivé oblasti a strategické cíle se vzájemně doplňují a společně s aktivitami dotváří celkový harmonický rozvoj obce Písečná. Prioritní oblastí je rozvoj občanské vybavenosti, v níž se obec bude snažit především rozvíjet infrastrukturu určenou pro školské zařízení, infrastrukturu občanské vybavenosti, infrastrukturu pro bydlení a rozvoj zařízení pro volnočasové aktivity. Na prioritní oblast I plynule navazuje rozvoj infrastruktury a prostředí s velmi důležitou složkou ochrany životního prostředí. Poslední oblast se zaměřuje především na podporu spolkové činnosti, spolupráce, propagace zaměřené na dvě předešlé oblasti a svými plánovanými aktivitami udává směr rozvoje obce Písečná. PO III je dynamickým prostředím, které se bude nejvíce měnit a dotvářet po celé plánovací období.

### Strategické cíle a opatření

<b>Prioritní oblast I – Podmínky pro život v obci</b>	
SC 1 Zlepšit zázemí a infrastrukturu pro rozvoj podmínek života v obci	
Opatření:	1.1 Udržitelný rozvoj školství
	1.2 Rozvoj objektů občanské vybavenosti
	1.3 Rozvoj zázemí pro bydlení
	1.4 Rozvoj zařízení pro volnočasové aktivity

<b>Prioritní oblast II – Infrastruktura a prostředí</b>	
SC 2 Zlepšit ochranu životního prostředí a infrastruktury v obci	
Opatření:	2.1 Podpora rozvoje dopravní infrastruktury
	2.2 Podpora ochrany životního prostředí

<b>Prioritní oblast III – Rozvoj obce</b>	
SC 3 Rozvíjet a zvyšovat úroveň služeb a spolupráce pro spokojený život občanů	
Opatření:	3.1 Podpora rozvoje služeb veřejné správy
	3.2 Podpora kulturního a společenského života v obci
	3.3 Podpora spolupráce a efektivního rozvoje obce

### 3. Opatření a aktivity

V rámci strategických cílů byly určeny základní směry rozvoje obce, které pokrývají všechny prioritní oblasti. V každém opatření byly dále specifikovány konkrétní aktivity, které obec bude realizovat v rámci plánovacího období. Opatření jsou navržena dle jednotlivých oblastí podpory. Jedná se o prioritní směry rozvoje obce na následující roky. Stanovené aktivity vyplývají z provedených analýz ze swot analýzy, ale také navazují na činnosti, které obec doposud realizovala a chce nadále pokračovat v jejich realizaci.

#### 3.1. SC 1 Zlepšit zázemí a infrastrukturu pro rozvoj podmínek života v obci

Opatření	Aktivity
1.1 Udržitelný rozvoj školství	Rozšíření prostor pro Mateřskou školu
	Řešení nevyhovujícího stavu zázemí základní školy – nutno řešit výstavbu tělocvičny, rekonstrukci šaten a zkapacitnění školní jídelny s kuchyní
1.2 Rozvoj objektů občanské vybavenosti	Kvalitní prostory pro obecní úřad
	Rekonstrukce hasičské zbrojnice
1.3 Rozvoj zázemí pro bydlení	Příprava vybavení pro novostavby – rozvoj inženýrských sítí pro novostavby (vodovodní řády, energetická síť, příjezdové komunikace, systém pro sběr odpadů)
1.4 Rozvoj zařízení pro volnočasové aktivity	Zřízení obecní knihovny

#### 3.2. SC 2 Zlepšit ochranu životního prostředí a infrastruktury v obci

Opatření	Aktivity
2.1 Podpora rozvoje dopravní infrastruktury	údržba komunikací a pravidelná rekonstrukce
	bezpečnost na komunikacích – chodník v centru obce, osvětlení, autobusový záliv
2.2 Podpora ochrany životního prostředí	Výstavba splaškové kanalizace
	Výstavba dešťové kanalizace
	Podpora systému ekologického vytápění
	Podpora výstavby domovních ČOV
	Šíření osvěty a informací v oblasti ochrany ovzduší a třídění odpadů



### 3.3. SC 3 Rozvíjet a zvyšovat úroveň služeb a spolupráce pro spokojený život občanů

Opatření	Aktivity
3.1 Podpora rozvoje služeb veřejné správy	rozvoj služeb v oblasti sociální péče (služby pro seniory,)
	rozvoj informačně komunikačních technologií obecního úřadu
	zavádění a rozvoj informačních technologií
	transparentnost (zveřejňování dokumentů, rezervační systém – údržba a modifikace, SMS systém pro občany, veřejně dostupný internet,
3.2 Podpora kulturního a společenského života v obci	dotace na činnost spolků
	spolupráce při pořádání společenských a kulturních akcí
	zvyšování nabídky kulturních akcí (pořádání výstav, divadelních a hudebních představení, vzdělávacích akcí)
	zvyšování nabídky volnočasových aktivit pro děti a mládež,
	podpora sportovních akcí
3.3 Podpora spolupráce a efektivního rozvoje obce	zapojování místních spolků a sdružení do realizace aktivit obce
	účast obce v aktivitách regionálních organizací – Sdružení obcí Jablunkovska, MAS Jablunkovsko
	navazování partnerství s obcemi z příhraničních oblastí Polska a Slovenska
	efektivní získávání dotačních prostředků pro realizaci aktivit

## **4. Akční plán:**

---

Akční plán rozpracovává a specifikuje cíle stanovené v dlouhodobé strategii. Akční plán vychází ze závěrů strategické části. Je rozdělen podle definovaných prioritních oblastí. V akčním plánu se promítají i záměry, které obec má připraveny a rozpracovány. Jsou zde zařazeny také projektové záměry, jejichž realizace v tomto období začne a může být ukončena až v delším časovém horizontu.

Záměry byly v každé oblasti sestaveny dle priorit obce Písečná, dle rozpracovanosti. Byla posouzena i možnost financování vzhledem k dotačním programům a omezeným možnostem rozpočtu obce. Tento akční plán je stěžejním dokumentem pro následný monitoring. Každoročně bude probíhat zhodnocení aktivit a může být doplňován o nové aktivity.

#### 4.1. Prioritní oblast I – Podmínky pro život v obci

Opatření 1.1 Udržitelný rozvoj školství					
Název aktivity	Harmonogram realizace	Nositel projektu/partner projektu	Očekávané náklady (mil. Kč)	Zdroje financování	Připravenost k realizaci
<b>1. Rozšíření prostor pro Mateřskou školu*</b>	2016 – 2018	Obec Písečná/ Základní škola a Mateřská škola Písečná, příspěvková organizace	7,4	Dotace EU – IROP, spolufinancování – rozpočet obce Státní programy podpory (MŠMT)	Zpracovaná projektová dokumentace do úrovně stavebního povolení
<b>2. Řešení nevyhovujícího stavu zázemí základní školy: výstavba tělocvičny, rekonstrukce sociálního zařízení zkapacitnění školní jídelny s kuchyní</b>	2016 - 2020	Obec Písečná/ Základní škola a Mateřská škola Písečná, příspěvková organizace	15,0	Rozpočet obce/dotace EU	Zpracovaná projektová dokumentace do úrovně stavebního povolení
Poznámka:	Aktivity patří mezi prioritní oblasti, které obec řeší. *Projektová dokumentace pro aktivitu č. 1 je součástí rozsáhlejšího projektu, který zároveň řeší i zkapacitnění prostor pro obecní úřad. Z tohoto důvodu aktivita č. 1 může být řešena samostatně, nebo jako jeden celek ve spojení se zázemím pro obecní úřad				

<b>Opatření 1.2 Rozvoj objektů občanské vybavenosti</b>					
Název aktivity	Harmonogram realizace	Nositel projektu/partner projektu	Očekávané náklady (mil. Kč)	Zdroje financování	Připravenost k realizaci
<b>1. Kvalitní prostory pro obecní úřad</b>	2017-2019	Obec Písečná/polský, nebo slovenský partner	7,3	Dotace EU – přeshraniční operační programy, spolufinancování – rozpočet obce	Zpracovaná projektová dokumentace do úrovně stavebního povolení
<b>2. Rekonstrukce hasičské zbrojnice</b>	2017-2019	Obec Písečná	5,0	Dotace EU – přeshraniční operační programy, dotace státního rozpočtu (dotace Ministerstva vnitra) spolufinancování – rozpočet obce	Zpracován záměr projektu
Poznámka:	V tomto opatření je prioritou zajištění kvalitního zázemí pro obecní úřad. Zpracovaná projektová dokumentace řeší mimo jiné i aktivitu 1 v rámci opatření 1.1. Z tohoto důvodu je možno řešit samostatně, nebo jako celek.				

<b>Opatření 1.3 Rozvoj zázemí pro bydlení</b>					
Název aktivity	Harmonogram realizace	Nositel projektu/partner projektu	Očekávané náklady (mil. Kč)	Zdroje financování	Připravenost k realizaci
<b>1. Příprava vybavení pro novostavby – rozvoj inženýrských sítí pro novostavby (vodovodní řády, síť veřejného osvětlení, příjezdové komunikace, systém pro sběr odpadů)</b>	2016-2020	Obec Písečná	dle zájmu jednotlivých občanů	rozpočet obce	Zpracováváno průběžně podle zájmu a potřeby
Poznámka:	Prioritní oblast, která je řešena dlouhodobě, podle požadavků občanů. Obec i v tomto plánovacím období stanovila přípravu vybavení pro novostavby jako jednu z klíčových aktivit rozvoje.				

<b>Opatření 1.4 Rozvoj zařízení pro volnočasové aktivity</b>					
Název aktivity	Harmonogram realizace	Nositel projektu/partner projektu	Očekávané náklady (mil. Kč)	Zdroje financování	Přípravenost k realizaci
<b>1. Zřízení obecní knihovny</b>	2019-2020	Obec Písečná/zahraniční partner	bez finančních o vyčíslení	Dotace EU- přeshraniční operační program (INTERREG VA ČR-Polsko, ČR-Slovensko) – 85% Spolufinancování - rozpočet obce – 15%	Záměr pro rozšíření možnosti trávení volného času
Poznámka:	Výhledová aktivita, která bude řešena ve druhé polovině plánovacího období. Záměr je možno řešit v rámci projektů přeshraniční spolupráce.				

#### 4.2. Prioritní oblast II – Infrastruktura a prostředí

Opatření 2.1 Podpora rozvoje dopravní infrastruktury					
Název aktivity	Harmonogram realizace	Nositel projektu/partner projektu	Očekávané náklady (mil. Kč)	Zdroje financování	Připravenost k realizaci
<b>1. Údržba komunikací, pravidelná rekonstrukce</b>	Průběžně dle potřeby	Obec Písečná	0,8 / rok	rozpočet obce	Průběžně dle potřeby
<b>2. Bezpečnost na komunikacích</b>  <b>chodník podél hlavní obslužné komunikace</b>  <b>veřejné osvětlení</b>  <b>autobusový záliv</b>	2016 - 2020	Obec Písečná	4,0  0,5  1,0	Dotace Integrovaného regionálního operačního programu (IROP) – do 90% financování, Dotace v rámci Strategie MAS Jablunkovsko – do 95% financování, Státní fond dopravní infrastruktury – do 80% financování spolufinancování – rozpočet obce	Zpracovaná dokumentace k územnímu řízení
Poznámka:	Oblast rozvoje dopravní infrastruktury je prioritní oblastí obce. Obec každoročně vyčleňuje ze svého rozpočtu finanční prostředky pro údržbu komunikací. V tomto plánovacím období bude i nadále pokračovat v pravidelném financování. V letech 2016 – 2020 obec bude řešit i bezpečnostní prvky na komunikacích. Bezpečnostní prvky jako chodník, osvětlení, autobusový záliv lze financovat z různých zdrojů EU i z programů státního rozpočtu.				

<b>Opatření 2.2 Podpora ochrany životního prostředí</b>					
Název aktivity	Harmonogram realizace	Nositel projektu/partner projektu	Očekávané náklady (mil. Kč)	Zdroje financování	Připravenost k realizaci
<b>1. Výstavba splaškové kanalizace</b>	2017-2020	Obec Písečná	66,5	Státní rozpočet – dotace prostřednictvím programů Ministerstva zemědělství, Operační program životní prostředí Spolufinancování - rozpočet obce	Zpracována dokumentace ke stavebnímu povolení, vydáno platné stavební povolení
<b>2. Výstavba dešťové kanalizace</b>	2017-2020	Obec Písečná	7	Integrovaný regionální operační program v rámci projektů bezpečnosti na komunikacích Spolufinancování – rozpočet obce	Zpracovává se projektová dokumentace k územnímu řízení
<b>3. Podpora systému ekologického vytápění</b>	2016 - 2020	Obec Písečná	0,09/rok	Dotační program podpory ekologického vytápění obec Písečná - Rozpočet obce Program podpory v rámci dotačního titulu Moravskoslezského kraje – spolufinancování ze strany obce Písečná	Projektovou dokumentaci zajišťuje konečný příjemce

<b>Opatření 2.2 Podpora ochrany životního prostředí (2)</b>					
Název aktivity	Harmonogram realizace	Nositel projektu/partner projektu	Očekávané náklady (mil. Kč)	Zdroje financování	Přípravenost k realizaci
<b>4. Podpora výstavby domovních ČOV (v okrajových lokalitách obce, které nebudou napojeny na splaškovou kanalizaci)</b>	2016 - 2020	Obec Písečná	0,06/rok	Rozpočet obce v rámci dotačního programu obce	Projektovou dokumentaci zajišťuje konečný příjemce
<b>5. Šíření osvěty a informací v oblasti ochrany ovzduší a třídění odpadů</b>	2016 - 2020	Obec Písečná/partneři dle dotačních možností – zahraniční partneři, základní škola, SOJ	Odhad nákladů dle zapojení do projektů – 0,005/rok	Dotace na ekologickou výchovu a osvětu, které lze zahrnout do projektů spolupráce se zahraničními partnery Rozpočet obce Lze využít i prostředky EKO-komu, apod.	Není nutná projektová dokumentace. Řešeno průběžně
Poznámka:	Splašková kanalizace je prioritou obce Písečná. Druhou prioritou v pořadí je výstavba dešťové kanalizace. Projekt bude řešen společně s výstavbou chodníku v centru obce.				



### 4.3. Prioritní oblast III – Rozvoj obce

<b>Opatření 3.1: Rozvoj služeb veřejné správy</b>					
Název aktivity	Harmonogram realizace	Nositel projektu/partner projektu	Očekávané náklady (mil. Kč)	Zdroje financování	Připravenost k realizaci
<b>1. Rozvoj informačně komunikačních technologií</b>	2016-2020	Obec Písečná	Záměr bez fin. vyčíslení	Dotace IROP, OPZ Spolufinancování obce dle podmínek jednotlivých dotačních zdrojů (15% - 0%)	Záměr. Není nutno zpracovávat projektovou dokumentaci.
<b>2. Transparentnost (zveřejňování dokumentů, rezervační systém – údržba a modifikace, SMS systém pro občany)</b>	2016-2020	Obec Písečná	Priorita realizována průběžně v rámci rozpočtu obce	Dotace IROP, OPZ Spolufinancování obce dle podmínek jednotlivých dotačních zdrojů (15% - 0%)	Záměr. Není nutno zpracovávat projektovou dokumentaci.
Poznámka:	Většina výše uvedených služeb již je zprovozněna (Senior taxi, informační služby pro občany typu veřejného internetu, zveřejňování dokumentů). Jedná se o opatření, která se týkají především udržení a zkvalitnění stávajících služeb. Rozvoj služeb a informačních technologií závisí především na realizaci projektu týkajícího se výstavby nových prostor pro obecní úřad.				

<b>Opatření 3.2. Podpora kulturního a společenského života v obci</b>					
Název aktivity	Harmonogram realizace	Nositel projektu/partner projektu	Očekávané náklady (mil. Kč)	Zdroje financování	Připravenost k realizaci
<b>1. Dotace na činnost spolků</b>	2016 - 2020	Obec Písečná	0,1/rok	rozpočet obce	Projekty nevyžadující projektovou dokumentaci
<b>2. Spolupráce při pořádání společenských a kulturních akcí</b>	2016 - 2020	Obec Písečná	-	rozpočet obce	Projekty nevyžadující projektovou dokumentaci
<b>3. Zvyšování nabídky kulturních akcí (pořádání výstav, divadelních a hudebních představení, vzdělávacích akcí)</b>	2016 - 2020	Obec Písečná	-	rozpočet obce+dotační možnosti z různých evropských zdrojů, nadací a státních zdrojů	Projekty nevyžadující projektovou dokumentaci
<b>4. Zvyšování nabídky volnočasových aktivit pro děti a mládež</b>	2016 - 2020	Obec Písečná/partneři	-	rozpočet obce+dotační možnosti z různých evropských zdrojů, nadací a státních zdrojů	Projekty nevyžadující projektovou dokumentaci
<b>5. Podpora sportovních akcí</b>	2016 - 2020	Obec Písečná/partneři	-	rozpočet obce+dotační možnosti z různých evropských zdrojů, nadací a státních zdrojů	Projekty nevyžadující projektovou dokumentaci
Poznámka:	<p>Veškeré výše uvedené aktivity patří do prioritních oblastí obce Písečná. Rozvoj obce směřuje především k udržení a zkvalitňování zázemí pro občany a jejich spokojený život v obci.</p> <p>Obec každoročně vyčleňuje finanční prostředky ze svého rozpočtu pro spolkovou činnost.</p> <p>Veškeré aktivity patří do oblastí, pro které nelze jednoznačně určit finanční potřebnost. Na tyto neinvestiční aktivity lze využít vícero dotačních možností EU, státního rozpočtu, nadací.</p> <p>V této oblasti se obec bude průběžně a aktivně zapojovat do projektů na podporu nabídky volnočasových aktivit pro děti a mládež, podporu sportovních akcí, projektů spolupráce se zahraničními partnery.</p>				

<b>Opatření 3.3. Podpora spolupráce a efektivního rozvoje obce</b>					
Název aktivity	Harmonogram realizace	Nositel projektu/partner projektu	Očekávané náklady (mil. Kč)	Zdroje financování	Připravenost k realizaci
<b>1. Zapojování místních spolků a sdružení do realizace aktivit obce</b>	2016 - 2020	Obec Písečná	-	rozpočet obce+dotační možnosti z různých evropských zdrojů, nadací a státních zdrojů	Projekty nevyžadující projektovou dokumentaci
<b>2. Účast obce v aktivitách regionálních organizací – Sdružení obcí Jablunkovska, MAS Jablunkovsko</b>	2016 - 2020	Obec Písečná	-	rozpočet obce+dotační možnosti z různých evropských zdrojů, nadací a státních zdrojů	Projekty nevyžadující projektovou dokumentaci
<b>3. Navazování partnerství s obcemi z příhraničních oblastí Polska a Slovenska</b>	2016 - 2020	Obec Písečná	-	rozpočet obce+dotační možnosti z různých evropských zdrojů, nadací a státních zdrojů	Projekty nevyžadující projektovou dokumentaci
<b>4. Efektivní získávání dotačních prostředků pro realizaci aktivit</b>	2016 - 2020	Obec Písečná	-	rozpočet obce+dotační možnosti z různých evropských zdrojů, nadací a státních zdrojů	Projekty nevyžadující projektovou dokumentaci
Poznámka:	Jedná se o aktivity, které obec realizuje průběžně. Toto opatření je zaměřeno především na udržování a zlepšení stávajících vztahů, ale i na navazování partnerství s obcemi. Jedná se o významnou oblast, která je úzce spjatá s možnostmi získávání dotací z přeshraničních operačních programů (Interreg VA, fond Mikroprojektů, komunitární programy EU).				

## 5. Závěr

---

Strategický plán rozvoje obce Písečná na období 2015-2020 byl zpracován na základě projednávání se širokou veřejností obce Písečná. Do přípravy se aktivně zapojovali i zástupci jednotlivých institucí působících na území obce. Konečná podoba strategického plánu byla přijata zastupitelstvem obce Písečná.

Jednoznačnou prioritou obce je vytváření zázemí pro spokojený život obyvatel. Cíle a priority stanovené ve strategii ovlivnily i vnější vlivy, které nelze změnit, především rozloha obce, možností zástavby území, ale i blízké sousedství města Jablunkova.

Obec bude i nadále podporovat spokojený a klidný život obyvatel. Obec chce především posílit ochranu životního prostředí v oblasti ochrany vod. Stavba kanalizace s napojením na ČOV v Návsi bude v následujících letech stěžejním záměrem obce, který bezesporu ovlivní další rozvoj. I přes takto významnou investici obec i nadále bude podporovat ekologické vytápění a v oblastech, které nelze napojit na novou kanalizaci také výstavbu domovních čistíren odpadních vod.

Inovativním prvkem prioritních oblastí je i posílení oblasti spolupráce a to především se zahraničními partnery. Otevírá se tímto možnost financování neinvestičních i investičních akcí.

V rámci evaluace strategie byly nastaveny základní mechanismy a odpovědné osoby pro jednotlivé prioritní oblasti. Evaluace bude probíhat každým rokem. Změny a úpravy strategie budou předkládány ke schválení zastupitelstvu obce.

Strategie rozvoje obce Písečná na období 2015-2020 se tímto stává základní dokumentem udávajícím směr rozvoje obce v následujících letech.

## **Přílohy:**

---

- *Vyhodnocení dotazníku pro občany obce Písečná*